

## Tasa de Desocupación en México, Agosto

### MENSAJES IMPORTANTES:

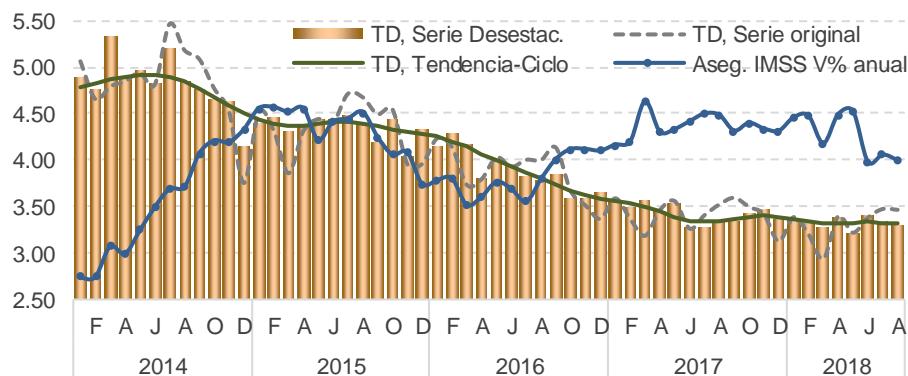
- En agosto la **tasa de desocupación original se situó en 3.47%**, la más baja para un mes similar al menos desde 2005. La tasa desestacionalizada fue de 3.29% e igualmente continuó mostrando un nivel reducido.
- Los resultados siguen en línea con la positiva evolución en la creación de empleo.

### EVOLUCIÓN RECIENTE:

En agosto, el 59.99% (tasa de participación) de la población en edad de trabajar (15 años y más) fue económicamente activa (PEA, personas ocupadas o que buscaban estarlo), porcentaje mayor al de un año antes (58.98%). El 96.53% de la PEA se identificó como población ocupada (POC) y con ello la **tasa de desocupación (TD) fue de 3.47%**, la más baja para un mes similar al menos desde 2005 y desestacionalizada se moderó de 3.35% a 3.29% entre julio y agosto, su quinto nivel más bajo desde mayo de 2005 (3.15%) y menor a 3.50% por décimo quinto mes consecutivo.

### Empleo y Desempleo

TD (%) y Aseg. IMSS (V%)



Respecto a otros indicadores complementarios, la **tasa de subocupación** (gente con necesidad y disponibilidad para trabajar más horas) en su medición original fue de 7.46% de la POC, frente a 6.83% de agosto de 2017, y ajustada por estacionalidad subió de 7.07% a 7.24% entre el séptimo y octavo meses del presente año. La **tasa de presión general** (desocupados y ocupados que buscan empleo para cambiarlo o tener un segundo trabajo) se situó en 6.75% de la PEA (vs. 6.46% un año antes); la **tasa de informalidad laboral** (ocupados laboralmente vulnerables por la naturaleza del negocio en que trabajan y ocupados cuyo vínculo laboral no es reconocido por su fuente de trabajo) fue de 56.86% de la POC (vs. 57.25% en agosto de 2017), y la **tasa de ocupación en el sector informal** (personas que trabajan en negocios no agropecuarios operados sin registros contables) fue de 27.34% de la POC (vs. 26.41% un año antes).

Así, en resumen, durante el octavo mes del año la tasa de desocupación original se redujo levemente, con lo que el porcentaje de desocupados respecto a la PEA reportó su nivel más bajo respecto a meses similares al menos desde 2005, mientras que ajustada por estacionalidad descendió a su nivel más reducido desde mediados del mismo año y sumó 15 meses ininterrumpidos debajo de 3.50%. Tales **resultados siguieron alineados con el positivo desempeño en la creación de empleo formal** (trabajadores afiliados al IMSS) en nuestro país, cuyo número rebasó los 20 millones en agosto, ante una mayor generación mensual (+114,189) y acumulada (+644,978) de puestos de trabajo, para sumar 24 meses continuos con una tasa de crecimiento anual similar o mayor a 4%, mejorando el ritmo de avance que muestra la economía en su conjunto.

### CONTACTO

**Carlos González Martínez, Subdirector**

55.5123.2685

Estudios Económicos

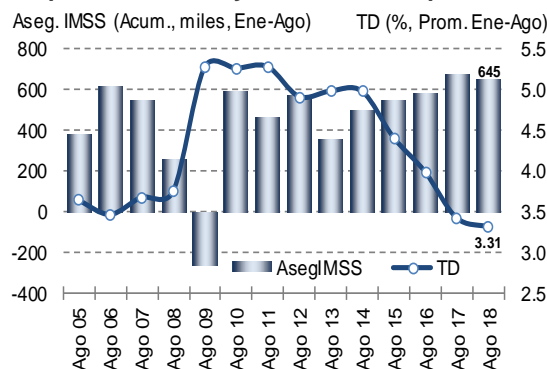
[cgmartinez@scotiab.com.mx](mailto:cgmartinez@scotiab.com.mx)

### Tasas de Ocupación y Desocupación

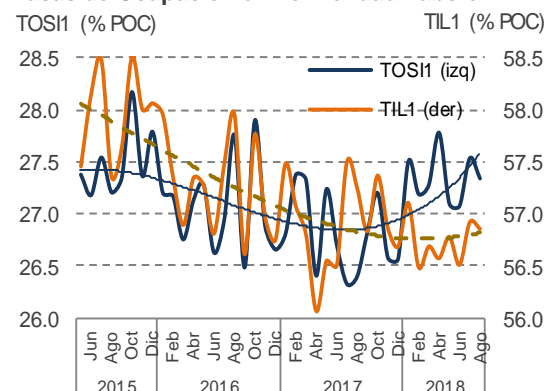
Concepto	Ago 17	Dic 17	Ago 18
Tasa de Participación <sup>1/</sup>	58.98	59.05	59.99
<b>Tasa de Desocup. (TD) <sup>2/</sup></b>	<b>3.53</b>	<b>3.13</b>	<b>3.47</b>
TD desestacionalizada <sup>2/</sup>	3.33	3.37	3.29
Tasa de Subocupación (TSub) <sup>3/</sup>	6.83	6.38	7.46
TSub desestacionalizada <sup>3/</sup>	6.66	7.08	7.24
Tasa de Presión General <sup>2/</sup>	6.46	5.82	6.75
Tasa de Informalidad Laboral <sup>3/</sup>	57.25	56.69	56.86
Tasa de Ocup. Sector Informal <sup>3/</sup>	26.41	26.57	27.34

<sup>1/</sup> % de pob. en edad de trabajar <sup>2/</sup> % de PEA <sup>3/</sup> % de POC

### Empleo Acumulado y Tasa de Desocupación



### Tasas de Ocupación e Informalidad Laboral



Este documento, elaborado por la Dirección de Estudios Económicos, y dirigido exclusivamente a personas que radican en el territorio Mexicano, es publicado con la única intención de proporcionar información y análisis con base en las fuentes que se consideran fidedignas y que sin embargo, no garantizan su veracidad. Las opiniones, estimaciones y proyecciones contenidas aquí reflejan el punto de vista personal de los economistas y analistas de Scotiabank Inverlat señalados en el presente documento, no el de un área de negocio en particular y no necesariamente una opinión institucional. Dichas opiniones pueden modificarse de acuerdo con los cambios en las condiciones económicas, políticas y sociales, y no deben ser consideradas como una declaración unilateral de la voluntad, ni ser interpretadas como una oferta, sugerencia o invitación para comprar o vender valor alguno, o como una oferta, invitación o sugerencia para contratar los servicios de Scotiabank Inverlat. Asimismo el presente análisis no puede ser entendido como una Asesoría de Inversiones ya que no constituye en forma alguna, una recomendación personalizada a quien lo recibe, por lo que la decisión de inversión sobre alguna o algunas emisora(s) mencionada(s) en el presente análisis es responsabilidad exclusiva del cliente en función de su perfil de inversión. Este documento es de libre distribución de acuerdo a "Prácticas de Venta". La compensación de los analistas que elaboraron el documento depende, entre otros factores, de la rentabilidad y la utilidad generada por todas las áreas de Scotiabank Inverlat, pero no por un negocio o área de negocio en particular. La compensación de los analistas no se relaciona con una recomendación en particular; la compensación, entre otros factores, depende de la asertividad de las estimaciones y recomendaciones contenidas en este documento. Los analistas no reciben compensación alguna por parte de las emisoras de los valores que se describen en este reporte. Asimismo, los analistas no percibieron compensación alguna de personas distintas al Grupo Financiero Scotiabank Inverlat o de sus subsidiarias y/o afiliadas con respecto a la elaboración de este reporte. Alguna de las empresas del Grupo Financiero Scotiabank Inverlat puede realizar inversiones por cuenta propia en los valores descritos en este reporte. Scotiabank Inverlat o alguna otra empresa del Grupo pueden tener alguna relación de negocios con las emisoras de los valores contenidos en este reporte (agente colocador, agente estructurador, representante común, asesor financiero, servicios financieros, etc.). La Dirección de Estudios Económicos es un área independiente de las áreas de negocio, incluyendo el área de Operaciones y de Banca de Inversión y, no recibe remuneración, directriz, o de cualquier forma, influencia alguna por parte de las áreas de negocio que pueda afectar en cualquier sentido las opiniones contenidas en este documento. Este documento no puede fotocopiarse, ser utilizado por cualquier medio electrónico o bien ser reproducido por algún otro medio o método en forma parcial o total; tampoco puede ser citado o divulgado sin la previa autorización de la Dirección de Estudios Económicos de Grupo Financiero Scotiabank Inverlat, S.A. de C.V. Los servicios de Scotia Inverlat Casa de Bolsa no están disponibles para personas en los Estados Unidos de América, salvo Inversionistas Institucionales Mayores (Major Institutional Investors) o Corredores Registrados (Registered Broker Dealers).