

Sorpresa en las cifras de producción local de oro

Guillermo Arbe
Guillermo.arbe@scotiabank.com.pe

Erika Manchego
erika.manchego@scotiabank.com.pe

La producción local de oro se incrementó 13% en febrero, según el Ministerio de Energía y Minas (Minem). Este incremento fue reflejo, en parte, de una expansión real en la minería informal/ilegal, pero también de una ampliación en la forma de recopilar la data del Minem. Por tanto, sólo una parte del incremento refleja un incremento real en la producción de oro.

El fuerte incremento llama la atención debido a los anunciados recortes de producción realizados por Minera Yanacocha y Minera Barrick –entre ambas producen un tercio de la producción de oro del Perú- para este año. De hecho, ambas empresas redujeron su producción en febrero en 18% y 43%, respectivamente.

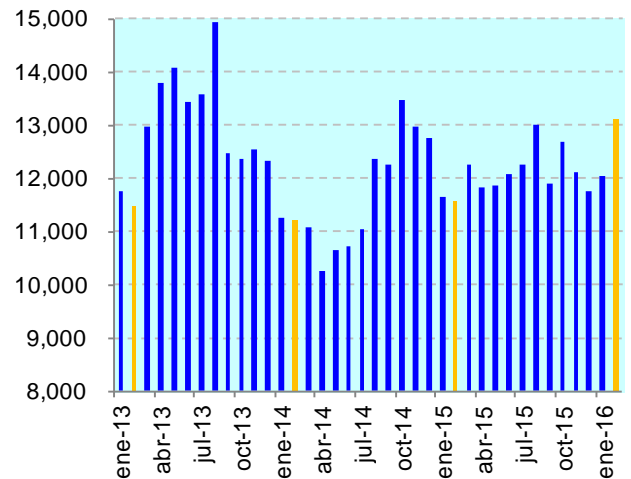
El aumento de 13% en la producción de oro ha sido causado por la mayor producción de oro informal/ilegal. El estimado que presenta el Minem para esta producción se ha más que duplicado en febrero, pasando de 970 Kg a 2.1 toneladas en un año. Este volumen de producción es ligeramente inferior a la producción que tuvo Minera Yanacocha en el mismo mes (2.2 toneladas) y es el nivel más alto de registro de oro informal/ilegal desde agosto del 2013.

Además del incremento en la producción de Madre de Dios, el Minem ha incluido por primera vez un estimado para la producción artesanal de Puno y Arequipa, entre ambas regiones se produjeron 767 Kg de oro, más que toda la producción de Compañía de Minas Buenaventura (480 Kg en febrero) –quinta productora de oro del Perú-.

Según la Defensoría del Pueblo, las actividades de la minería informal e ilegal están presentes en todas las regiones del Perú, por lo que la incorporación de la producción artesanal de oro de Puno y Arequipa es realista. Bajo esta premisa, no sería ilógico que, más adelante, el Minem incluya los estimados de la producción artesanal de oro de otras regiones.

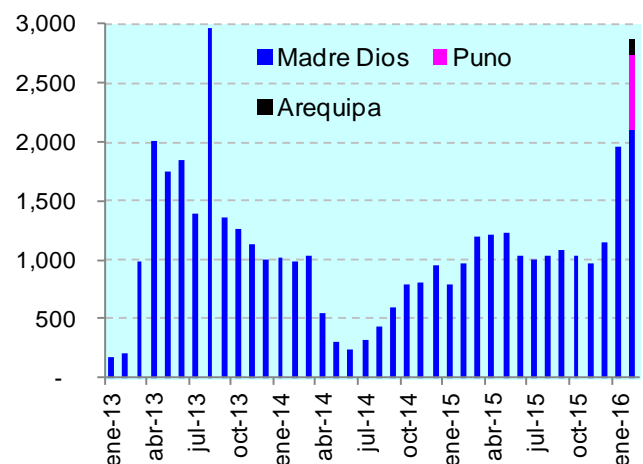
La producción de Madre de Dios representó 9% de la producción nacional de oro en el 2015, siendo la tercera región productora del Perú, después de Cajamarca y La Libertad. En el 2015 aumentó 58% y durante los dos primeros meses del 2016 se ha incrementado 130%. Si Yanacocha y Barrick reducen su producción tal como está previsto y Madre de Dios mantiene su producción al ritmo de dos toneladas mensuales, la producción informal/ilegal de Madre de Dios podría convertirse en la principal fuente de producción de oro del Perú, eso sin considerar lo que se produce en otras regiones.

PRODUCCIÓN TOTAL DE ORO LOCAL (Kilogramos)



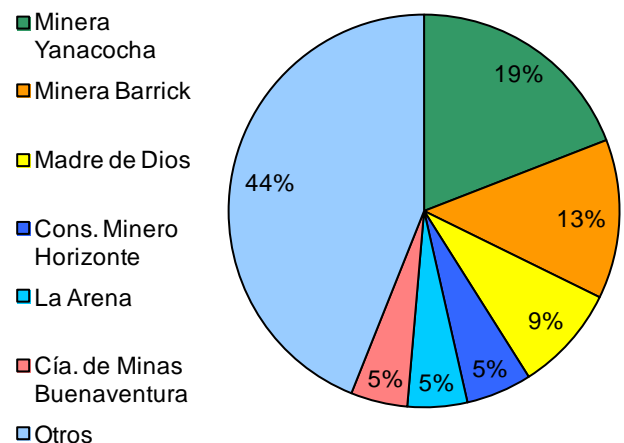
Fuente: Minem Elab.: Estudios Económicos - Scotiabank

PRODUCCIÓN ARTESANAL DE ORO (Kilogramos)



Fuente: Minem Elab.: Estudios Económicos - Scotiabank

PRODUCCIÓN DE ORO POR EMPRESA (Participación %)



Fuente: Minem Elab.: Estudios Económicos - Scotiabank

Debido a su gran participación, los cambios en los estimados de la producción informal/ilegal tienen un impacto significativo sobre la producción total de oro. De mantenerse los niveles de producción artesanal de febrero para Madre de Dios, Puno y Arequipa, la cifra oficial de producción nacional de oro podría aumentar cerca del 10%, mientras que si el supuesto fuera que se mantiene estable respecto al año anterior la producción total caería alrededor de 4%. Estas proyecciones consideran las caídas en la producción de Minera Yanacocha de entre 26% y 30% y de Minera Barrick de alrededor del 25%, estimado por las mismas empresas para el 2016, debido al proceso de agotamiento de las minas y a la menor ley del mineral procesado.

El incremento estimado de 10% en la cifra oficial de producción de oro para el 2016 está distorsionado por el cambio metodológico implementado por el Minem. Es necesario que el Minem corrija hacia atrás las cifras de producción de oro considerando cuánto produjeron artesanalmente las regiones de Puno y Arequipa. De lo contrario, se estarán sobreestimando las variaciones en la producción real de oro del Perú.