

Prospecto de Información al Público Inversionista:

**Scotia Deuda Gubernamental Corto Plazo S.A. de C.V.**  
**Fondo de Inversión en Instrumentos de Deuda**  
(o el "Fondo")

SCOTIAG

Fecha de autorización del prospecto: 25 de noviembre de 2022

## Sección particular

Categoría del Fondo:

Corto Plazo Gubernamental.

“La autorización de los prospectos de información al público inversionista no implican certificación sobre la bondad de las acciones que emitan o sobre la solvencia, liquidez, calidad crediticia o desempeño futuro de los fondos, ni de los activos objeto de inversión que conforman su cartera”.

La información contenida en el prospecto es responsabilidad de la sociedad operadora que administre al Fondo de inversión.

La inversión en el Fondo no se encuentra garantizada por el Gobierno Federal ni las entidades de la administración pública paraestatal.

La sociedad operadora que administre al Fondo de Inversión y, en su caso, la entidad y/o sociedad que actúe con el carácter de distribuidora de sus acciones, no tienen obligación de pago en relación con el mencionado Fondo de Inversión y la inversión en este sólo se encuentra respaldada hasta por el monto del patrimonio del propio Fondo de Inversión.

La versión actualizada del prospecto puede consultarse en el sitio de la página electrónica en la red mundial denominada Internet de la sociedad operadora que administre al Fondo de Inversión o, en su caso, del grupo financiero al que esta pertenezca [www.scotiabank.com.mx](http://www.scotiabank.com.mx), así como en la página de las demás entidades que distribuyan de forma integral las acciones del Fondo.

### Series y clases accionarias:

Posibles Adquirentes	Series	Clases
	A	N/A
Personas Físicas	F	F1 a F5
Personas Morales	M	M1 a M6
Personas no sujetas a retención	E	E1 a E4
Fondos de Inversión	C1E	N/A
Gestión de inversión administrada por la misma Sociedad Operadora del Grupo Financiero Scotiabank	IIO	N/A
Personas Físicas	CU	CU1-CU4
Personas Físicas empleados del Grupo Financiero Scotiabank	S	N/A
Personas Físicas	FBF	N/A
Personas Morales	FBM	N/A
Personas no sujetas a retención	FBE	N/A

Dirección y Domicilio Social de la Operadora:

Scotia Fondos, S.A. de C.V. Sociedad Operadora de Fondos de Inversión, Grupo Financiero Scotiabank Inverlat.  
Blvd. Manuel Ávila Camacho No. 1, Col. Lomas de Chapultepec, CDMX, C.P.11009

Fecha de autorización del prospecto:

25 de noviembre de 2022

Días y horarios para la recepción de órdenes:

Todas las órdenes de compra-venta se solicitarán, cualquier día hábil dentro del horario aplicable.

El horario de operación del Fondo es de la hora en que inicie el sistema de recepción de órdenes de la Operadora y las Distribuidoras y/o mecanismos electrónicos de negociación hasta las 13:30 horas, hora del centro de México. El horario para poner órdenes de compraventa es de 00:01 a 13:30 horas. Las órdenes recibidas desde las 13:31 y hasta las 24:00 horas, se considerarán solicitadas el siguiente día hábil.

Para mayor información consultar la “Sección General”.

## Índice

1.	OBJETIVO Y HORIZONTE DE INVERSIÓN, ESTRATEGIAS DE INVERSIÓN, RENDIMIENTOS Y RIESGOS RELACIONADOS.....	5
1.a)	Objetivo y horizonte de inversión .....	5
1.b)	Políticas de inversión .....	5
1.c)	Régimen de inversión .....	6
1.c.i)	Participación en instrumentos financieros derivados, valores estructurados, Certificados bursátiles fiduciarios o valores respaldados por activos.....	7
1.c.ii)	Estrategias temporales de inversión.....	8
1.d)	Riesgos asociados a la inversión.....	8
1.d.i)	Riesgo de mercado.....	8
1.d.ii)	Riesgo de crédito .....	9
1.d.iii)	Riesgo de liquidez .....	9
1.d.iv)	Riesgo operativo .....	9
1.d.v)	Riesgo contraparte.....	9
1.d.vi)	Pérdida en condiciones desordenadas de mercado .....	10
1.d.vii)	Riesgo legal.....	10
1.e)	Rendimientos.....	10
1.e.i)	Gráfica de rendimientos .....	10
1.e.ii)	Tabla de rendimientos .....	13
2.	OPERACIÓN DEL FONDO DE INVERSIÓN .....	17
2.a)	Posibles adquirentes.....	17
2.b)	Políticas para la compraventa de acciones.....	19
2.b.i)	Día y hora para la recepción de órdenes .....	19
2.b.ii)	Ejecución de las operaciones .....	19
2.b.iii)	Liquidación de las operaciones .....	20
2.b.iv)	Causas de la posible suspensión de operaciones .....	20
2.c)	Montos mínimos .....	20
2.d)	Plazo mínimo de permanencia .....	21
2.e)	Límites y políticas de tenencia por Inversionista.....	21
2.f)	Prestadores de servicios .....	21
2.f.i)	Sociedad operadora que administra al Fondo de Inversión .....	21
2.f.ii)	Sociedad distribuidora de acciones que le preste servicios al Fondo de Inversión.....	21
2.f.iii)	Sociedad valuadora de acciones que le preste servicios al Fondo de Inversión .....	21
2.f.iv)	Otros prestadores de servicios .....	21
2.g)	Costos, comisiones y remuneraciones .....	22

3.	ORGANIZACIÓN Y ESTRUCTURA DEL CAPITAL .....	25
3.a)	Organización del fondo de inversión de acuerdo con lo previsto en el artículo 10 de la Ley .....	25
3.b)	Estructura del capital y accionistas .....	25
4.	ACTOS CORPORATIVOS.....	26
5.	RÉGIMEN FISCAL .....	26
6.	FECHA DE AUTORIZACIÓN DEL PROSPECTO Y PROCEDIMIENTO PARA DIVULGAR SUS MODIFICACIONES .....	27
7.	DOCUMENTOS DE CARÁCTER PÚBLICO .....	27
8.	INFORMACIÓN FINANCIERA.....	27
9.	INFORMACIÓN ADICIONAL.....	27
10.	PERSONAS RESPONSABLES.....	28
11.	ANEXO.- Cartera de Inversión .....	28

“Ningún intermediario, apoderado para celebrar operaciones con el público o cualquier otra persona, ha sido autorizada para proporcionar información o hacer cualquier declaración que no esté contenida en este documento. Como consecuencia de lo anterior, cualquier información o declaración que no esté contenida en el presente documento deberá entenderse como no autorizada por el Fondo de inversión.”

## Contenido

### 1. OBJETIVO Y HORIZONTE DE INVERSIÓN, ESTRATEGIAS DE INVERSIÓN, RENDIMIENTOS Y RIESGOS RELACIONADOS

#### 1.a) Objetivo y horizonte de inversión

El objetivo del Fondo es mantener el portafolio invertido exclusivamente en Valores Gubernamentales en directo o a través de otros Fondos de inversión que inviertan exclusivamente en Valores Gubernamentales, entendiéndose por éstos los valores definidos con tal carácter en el “Acuerdo por el que se expiden los lineamientos para el manejo de las disponibilidades financieras de las entidades paraestatales de la Administración Pública Federal” (el “Acuerdo”), o cualquier otro que lo sustituya o complemente, considerando exclusivamente los valores definidos como gubernamentales por el Banco de México, incluyendo los bonos de regulación monetaria emitidos por el mismo Banco de México;, incluyendo Valores Gubernamentales, incluso los cotizados en los mercados internacionales, referenciados a tasa fija con/sin cupón y tasa revisable (variable) o bien a descuento, tipo cupón cero y sobretasados (tasa variable) denominados principalmente en pesos y complementariamente en unidades de inversión (UDIs) y en otras monedas. Dichos activos pueden contar con rendimiento nominal, o rendimiento real expresado en pesos.

El índice de referencia para determinar el rendimiento que se espera obtener para este Fondo es del 100% S&P/BMV Sovereign Funding Rate Bond Index, menos los costos incurridos en función de la serie que el inversionista mantenga. La fuente en donde se puede consultar públicamente la información proporcionada por el Proveedor de Precios está en la página electrónica de S&P Dow Jones Indices<sup>1</sup> vigente en el mercado y autorizados por la CNBV. El principal riesgo asociado a este Fondo son las variaciones en las tasas de interés. Adicional al riesgo de mercado, cuando se invierta en valores extranjeros, el riesgo cambiario puede afectar de manera directa el precio del Fondo.

El horizonte de Inversión del Fondo es corto plazo, la duración promedio de sus activos objetivo de inversión del portafolio oscilará alrededor de 365 días. Por lo tanto, 91 días es el plazo que se estima o considera adecuado para que el inversionista mantenga su inversión en el Fondo, tomando en consideración los objetivos del mismo.

El Fondo está orientado a pequeños, mediano y grandes inversionistas, dado que su horizonte de inversión es de corto plazo y su sofisticación es baja, así como considerando los montos mínimos de inversión, el objetivo, estrategia y calificación, por lo que su riesgo será catalogado como bajo. Asimismo, el Fondo está dirigido a inversionistas que buscan inversiones de riesgo bajo.

#### 1.b) Políticas de inversión

El Fondo tendrá una administración pasiva que busca un rendimiento similar al de su base de referencia, a través de mantener solamente las inversiones necesarias para ese fin, sin tomar riesgos adicionales, maximizando los retornos en instrumentos de corto plazo, en donde la referencia será del 100% S&P/BMV Sovereign Funding Rate Bond Index.

El Fondo tendrá una duración promedio de sus activos objetivo de inversión determinada por el proveedor de precios para un fondo de corto plazo, respetando que la duración del Fondo sea menor o igual a un año.

La duración promedio es la sumatoria del vencimiento medio ponderado de los flujos de cada Activo Objeto de Inversión que integre la cartera del Fondo de inversión de que se trate, determinado por el proveedor de precios contratado por el fondo de inversión, ponderado por su porcentaje de participación en el mismo.

---

<sup>1</sup> En la siguiente dirección:

<https://espanol.spindices.com/indices/fixed-income/sp-bmv-sovereign-funding-rate-bond-index>

[https://scotiabankfiles.azureedge.net/scotia-bank-mexico/pdf/scotia-fondos/informacion/Rend\\_Benchmarks.pdf](https://scotiabankfiles.azureedge.net/scotia-bank-mexico/pdf/scotia-fondos/informacion/Rend_Benchmarks.pdf)

Este Fondo puede participar en mercados nacionales o internacionales, siempre y cuando el valor razonable del activo o los factores de riesgo necesarios para su valuación sean proporcionados por el proveedor de precios. Este Fondo no participará en la contratación créditos.

El Fondo no obtendrá préstamos ni realizará operaciones activas de crédito, excepto por préstamos y reportos sobre valores gubernamentales; ni emitirá valores representativos de una Deuda a su cargo. El Fondo únicamente podrá realizar operaciones de reporto con aquellas instituciones con quien tengan celebrado contrato. El Fondo podrá realizar operaciones de préstamo de valores actuando como prestatario o prestamista.

La información adicional de este punto se incluye en la “Sección General”.

### 1.c) Régimen de inversión

El Fondo operará con activos objeto de inversión en los términos establecidos por los Artículos 24 y 25 de la Ley de Fondos de Inversión, en apego a las disposiciones de carácter general aplicables a los fondos de inversión y a las personas que les prestan servicios y a las demás y a las normas de carácter general expedidas por la Comisión Nacional Bancaria y de Valores (CNBV), así como por el presente Prospecto, sujetándose a lo siguiente:

Activos objeto de inversión	% Mínimo	% Máximo
	Del activo neto	
1. Valores Gubernamentales	80%	100%
2. Fondos de Inversión que inviertan exclusivamente en Valores Gubernamentales	0%	50%
3. Valores Gubernamentales denominados en UDIs y monedas extranjeras	0%	20%
4. Valores de fácil realización y/o valores con plazo de vencimiento menor a 3 meses	30%	100%
5. Operaciones de Reporto	0%	100%
6. Operaciones de Préstamo de valores	0%	100%
7. Inversión en pesos mexicanos	80%	100%
8. El límite de Valor en Riesgo autorizado de la cartera del Fondo respecto de sus activos netos	n/a	0.035%

El límite del VaR. integra expectativas subjetivas del comportamiento de la volatilidad de portafolio para el futuro, dado que se incorporan escenarios en donde la inversión se realiza contemplando la máxima exposición posible dentro de su régimen de inversión.

Si por circunstancias derivadas básicamente de entradas o salidas de inversionistas en horarios cercanos al cierre de las operaciones del Fondo, por los importes de las inversiones o por situaciones de mercado, quedan importes disponibles de inversión, dichos importes deberán invertirse a más tardar el día hábil siguiente.

Se prevé que el Fondo pudiera invertir hasta el 50% del activo en otros fondos administrados o no por la Operadora con características similares a este Fondo; es decir, que inviertan exclusivamente en Valores Gubernamentales, categoría: Gubernamental, con liquidez máxima mensual.

Este Fondo de inversión puede adquirir activos referenciados a tasa de interés nominal y real con tasa fija y variable o bien a descuento, tipo cupón cero y sobretasado (tasa variable) y en una menor proporción en instrumentos a tasa fija.

Los valores que conformarán la cartera serán Valores Gubernamentales denominados en pesos, y en menor proporción los Valores Gubernamentales que cotizan en los mercados internacionales, denominados en moneda extranjera.

Las inversiones se harán principalmente en pesos de acuerdo al objetivo y régimen de inversión.

La adquisición y selección de valores se realizará de acuerdo con lo indicado en el objetivo de inversión del Fondo y la política de liquidez aplicable a este Fondo es contar con una liquidez mínima del 30% del activo neto del Fondo, en valores de fácil realización y/o valores con plazo de vencimiento menor a 3 meses.

Los criterios considerados para la adquisición de los valores de deuda son:

- < Principalmente en instrumentos denominados en pesos, aun cuando pudiera mantener en menor proporción instrumentos denominados en UDIs y/o monedas extranjeras.
- < Invertirá en instrumentos de corto plazo, y en menor proporción podrá invertir en instrumentos de largo plazo.
- < Principalmente en instrumentos, tasa de interés nominal y real con tasa fija y variable o bien a descuento, tipo cupón cero y sobretasados (tasa variable), y en una menor proporción en instrumentos de tasa fija, mantendrá un porcentaje invertido en reporto de instrumentos gubernamentales.
- < Únicamente en instrumentos emitidos, avalados o aceptados por el Gobierno Federal, incluyendo aquellos cotizados en mercados internacionales.

En las operaciones de reporto y préstamo de valores el Fondo buscará operar principalmente con contrapartes de reconocida solvencia, operará con valores susceptibles de ser reportados u objeto de préstamos de valores. Las operaciones de reporto y préstamo de valores deberán vencer a más tardar el día hábil anterior a la fecha de vencimiento de los valores objeto de la operación que se trate y las contrapartes deberán contar con una calificación crediticia en escala local mínima de "A-" o su equivalente, al momento de la operación. Para seleccionar las contrapartes, se utiliza una matriz que establece las calificaciones vigentes de cada uno de los intermediarios y se asignan máximos porcentuales por cada uno de ellos, a mayor calificación mayor capacidad de hacer reporto con el intermediario, así como el papel que se recibe en reporto debe ser gubernamental de la mejor calidad en los fondos de este tipo de activo.

El Fondo podrá invertir en activos emitidos por empresas del mismo consorcio empresarial al que pertenece la Operadora hasta por el 50% del Activo neto del Fondo.

El Fondo podrá realizar operaciones de reporto con aquellas instituciones con quien tengan celebrado contrato. Se podrán realizar operaciones de reporto con valores gubernamentales con calificación dentro de los primeros tres niveles de la escala local otorgada por alguna agencia calificadora, (ejemplo: AAA, AA o A), al momento de la operación. Donde la prioridad de inversión es contar con instrumentos de calificación AA, AAA al momento de la operación, con un plazo máximo de un año.

El precio y el premio de los Reportos deberán denominarse en la misma moneda que los Valores objeto de la operación de que se trate, con excepción de operaciones celebradas con Valores en UDIS, en cuyo caso el precio y el premio deberán denominarse en moneda nacional.

En las operaciones de préstamo de valores el Fondo operará únicamente con Instituciones de Crédito y Casas de Bolsa. Las operaciones se podrán llevar a cabo con los valores que sean permitidos, la celebración de dichas operaciones deberá ser en los términos que les permita su Ley y las disposiciones que de ella emanen. El plazo del préstamo será máximo de 1 año, con prórrogas por igual periodo, el cual deberá vencer a más tardar el día hábil anterior a la fecha de vencimiento de los valores objeto de la operación de que se trate.

El premio convenido en las operaciones de Préstamo de Valores que el prestatario esté obligado a pagar como contraprestación por dichas operaciones podrá denominarse libremente en moneda nacional, Divisas o en UDIS, con independencia de la denominación de las Acciones y los Valores objeto de la operación. Las operaciones de préstamo de valores únicamente se celebrarán con contrapartes que cuenten con las más altas calificaciones de crédito en escala nacional AAA y/o AA al momento de la operación, de largo plazo local (o su equivalente en corto plazo) principalmente y A (o su equivalente en corto plazo) en menor proporción.

Tratándose de operaciones de Préstamo de Valores con personas distintas a Entidades en las que la moneda en la que se denomine el premio sea diferente a los Valores, las Entidades serán responsables de guardar constancia del consentimiento de la contraparte para celebrar las operaciones en estos términos. En las operaciones de Préstamo de Valores todos los cálculos se harán con la fórmula de año comercial de trescientos sesenta días y número de días efectivamente transcurridos.

#### **1.c.i) Participación en instrumentos financieros derivados, valores estructurados, Certificados bursátiles fiduciarios o valores respaldados por activos.**

El Fondo se abstendrá de operar con instrumentos financieros derivados, valores estructurados, certificados bursátiles fiduciarios inmobiliarios o valores respaldados por activos.

### 1.c.ii) Estrategias temporales de inversión

Ante condiciones de alta volatilidad, incertidumbre financiera y/o política en los mercados financieros, así como cualquier otra condición que pudiera generar compras o ventas significativas e inusuales de sus propias acciones, el Fondo podrá, de forma temporal, no ajustarse al régimen de inversión establecido en el Prospecto, adoptando estrategias temporales de inversión. El Fondo hará del conocimiento de sus accionistas a través del estado de cuenta o de su página electrónica en internet o hará el aviso respectivo a través del Sistema Electrónico de Envío y Difusión de Información (SEDI) o bien, en alguna sociedad que administre mecanismos electrónicos de divulgación de información de fondos de inversión, autorizados por la Comisión y que haya sido contratado por el Fondo.

El objetivo de contar con una estrategia temporal es reducir el riesgo de la cartera de inversión.

La información adicional de este punto se incluye en la “Sección General”.

### 1.d) Riesgos asociados a la inversión

El principal riesgo asociado a este Fondo son las variaciones en las tasas de interés. Por lo cual el patrimonio se puede ver afectado en el corto plazo derivado de los movimientos en alzas de las tasas de interés. El Fondo estará expuesto a riesgos de mercado y en menor proporción a riesgos de crédito y liquidez. Dichos riesgos se definen en las siguientes secciones de este apartado.

A pesar de que este fondo es de deuda, con un objetivo claramente establecido, una categoría de corto plazo y una calificación de riesgo de mercado que refleja una sensibilidad baja a moderada a las condiciones cambiantes de mercado; siempre existe la posibilidad de perder los recursos invertidos en el fondo por condiciones cambiantes o adversas de mercado.

La información adicional de este punto se incluye en la “Sección General”.

#### 1.d.i) Riesgo de mercado

El Fondo está expuesto a los siguientes riesgos de mercado: tasas de interés, siendo éste el riesgo que más impacta y tipo de cambio. Por lo anterior y debido a que la duración es como máximo de 1 año se considera que el riesgo de este Fondo es bajo.

Las posiciones de riesgo del Fondo pueden incluir instrumentos de mercado de dinero de tasa fija y de tasa flotante. Las variaciones en las tasas de interés pueden afectar negativamente los precios de los activos propiedad del Fondo, principalmente en movimientos de alza de tasa de interés.

Para medir los efectos en los movimientos de tasas de interés, tipos de cambio, entre otros, se utiliza la medida de Valor en Riesgo.

La inversión en otros Fondos de Inversión de Deuda puede afectar negativamente el patrimonio o rendimiento del Fondo si el precio de las acciones de dichos Fondos de Inversión baja.

El horizonte temporal que le aplica a este Fondo es de un día, en los términos de la Circular Única de Fondos de Inversión, publicada en enero de 2015. El límite de Valor en Riesgo autorizado de la cartera de inversión respecto de sus activos netos es de 0.035% con un probabilidad de 95%. La pérdida que en un escenario pesimista (5 en 100) que puede enfrentar el Fondo en un lapso de un día, es de \$0.35 pesos por cada \$1,000 pesos invertidos. La definición de Valor en Riesgo es válida únicamente en condiciones normales de mercado.

Para este Fondo durante el período del 01 de enero de 2023 al 31 de diciembre de 2023 (500 observaciones) y considerando una metodología histórica al 95% de confianza, se observó un VaR máximo de 0.0097%, mínimo de 0.0007% y un promedio de 0.0039% (VaR de mercado con un horizonte de 1 día respecto al activo neto del fondo).

No se considera factor de decaimiento para el cálculo de la volatilidad en la metodología paramétrica, es decir se aplica la misma ponderación de ocurrencia a los eventos ocurridos durante el año de historia que se usa como referencia.

La información adicional de este punto se incluye en la “Sección General”.



## ESCALA DE CALIFICACIONES

Riesgo de mercado	
Escala fitch	Volatilidad
S1	Extremadamente baja
S2	Baja
S3	Baja a moderada
S4	Moderada
S5	Moderada a alta
S6	Alta
S7	Muy alta

El Fondo mantendrá como mínimo una calificación de S2 en escala Fitch, que se interpreta como un riesgo de mercado Bajo.

La información adicional de este punto se incluye en la “Sección General”.

### 1.d.ii) Riesgo de crédito

El Fondo mantendrá como mínimo una calificación de AAf en escala Fitch, por lo tanto, el nivel de riesgo crédito es bajo y su calidad crediticia es sobresaliente

## ESCALA DE CALIFICACIONES

Administración y calidad de activos	
Escala fitch	Calidad crediticia
AAf	Sobresaliente
Af	Alto
Af	Bueno
BBBf	Aceptable
BBf	Bajo
Bf	Mínimo

El nivel de seguridad del Fondo, que se desprende de la evaluación de factores que incluyen primordialmente: calidad y diversificación de los activos del portafolio, fuerzas y debilidades de la administración y capacidad operativa es: Sobresaliente. La información adicional de este punto se incluye en la “Sección General”.

### 1.d.iii) Riesgo de liquidez

El Fondo mantiene al menos un 30% del activo neto del Fondo, en valores de fácil realización y/o valores con plazo de vencimiento menor a 3 meses, por lo que se considera que el riesgo de este Fondo es bajo.

La información adicional de este punto se incluye en la “Sección General”.

### 1.d.iv) Riesgo operativo

La información de este punto se incluye en la “Sección General”.

### 1.d.v) Riesgo contraparte

Para minimizar este riesgo la Operadora delimitará que el Fondo sólo opere con contrapartes que tengan una calificación mínima de A-

La información adicional de este punto se incluye en la “Sección General”.

1.d.vi) Pérdida en condiciones desordenadas de mercado

Para efectos de medir las pérdidas en condiciones desordenadas se realizan análisis de sensibilidad y de condiciones extremas que auxilian a la Unidad de Administración de Riesgos a estimar cambios en el valor del Fondo ante circunstancias adversas.

El referido diferencial se aplicará consistentemente a todas las operaciones que se celebren con los inversionistas, cuyo importe se quedará en el Fondo de inversión en beneficio de los accionistas que permanezcan en él.

El Fondo no ha aplicado el diferencial de precios

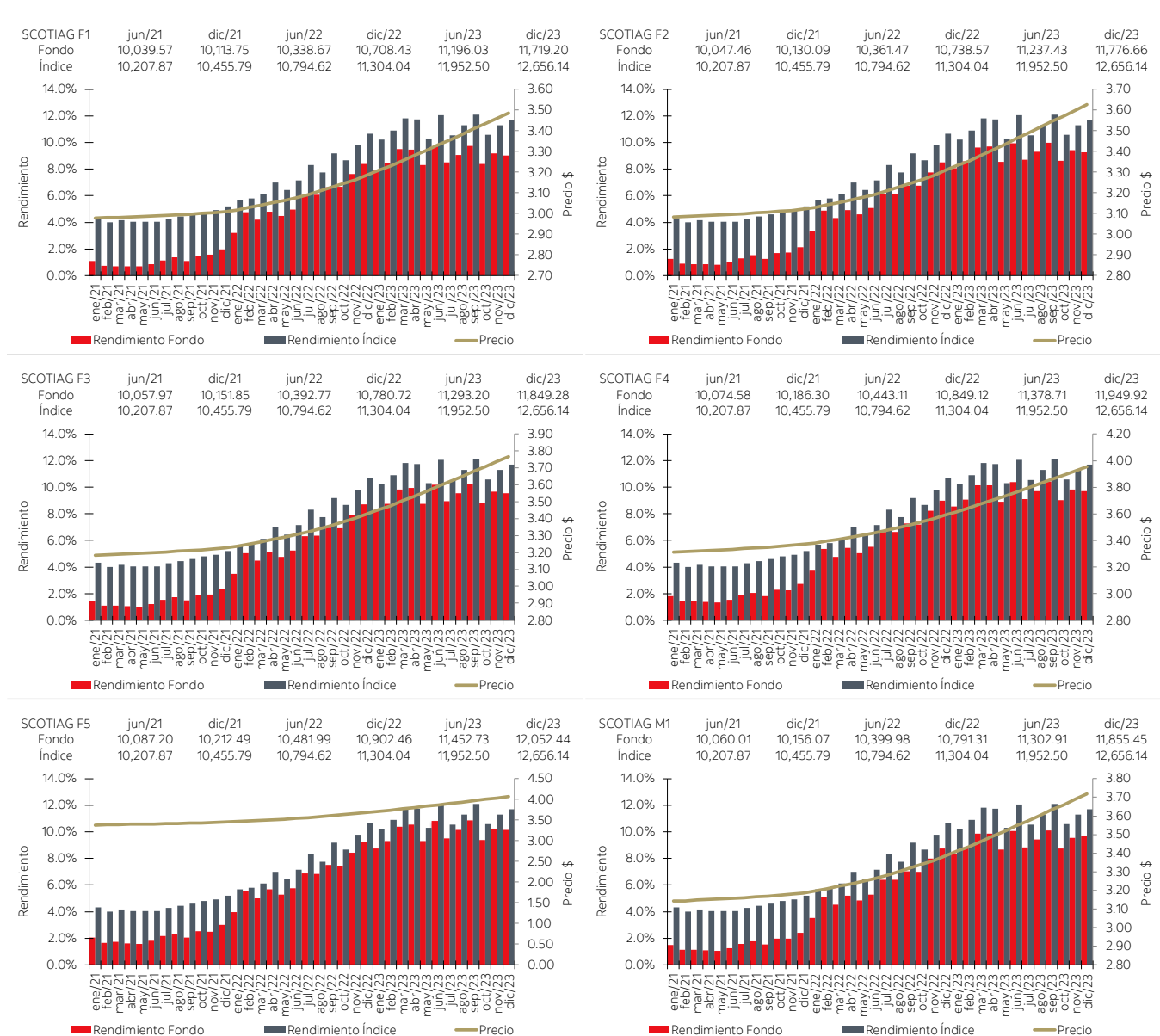
La información adicional de este punto se incluye en la “Sección General”.

1.d.vii) Riesgo legal

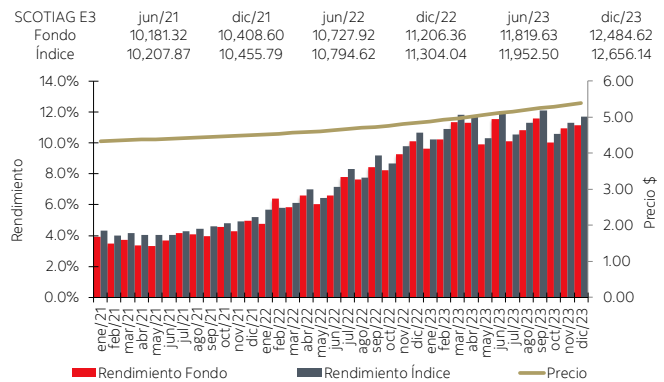
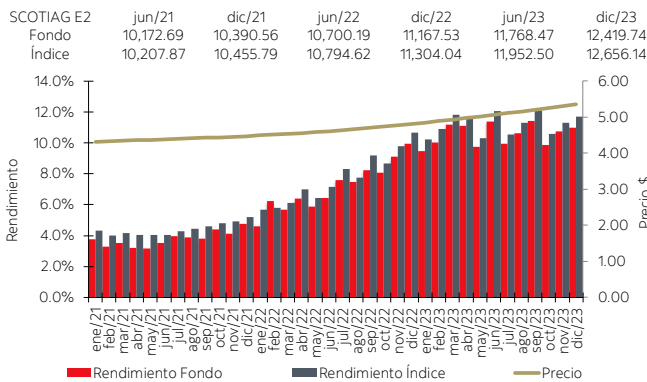
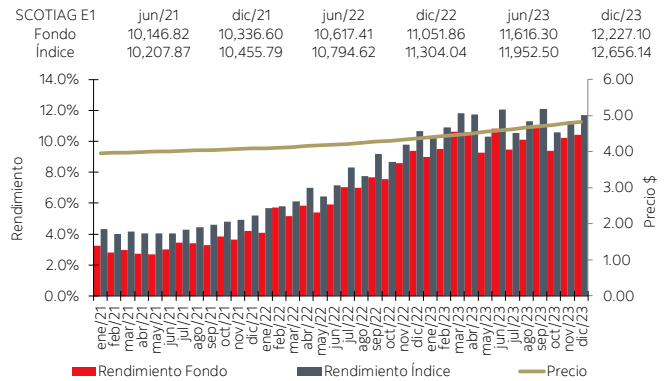
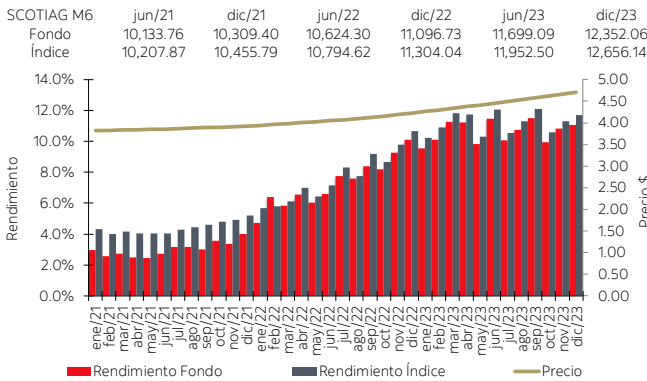
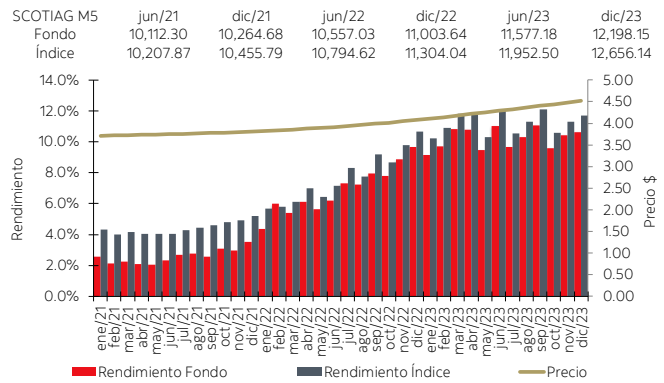
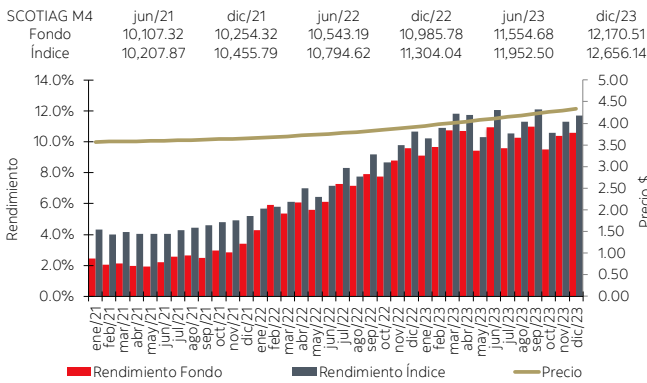
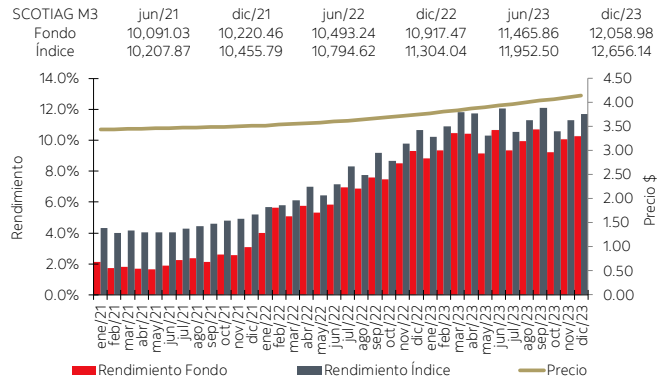
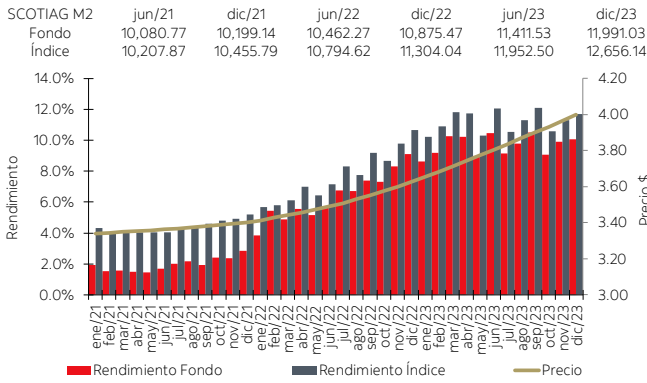
La información de este punto se incluye en la “Sección General”.

1.e) Rendimientos

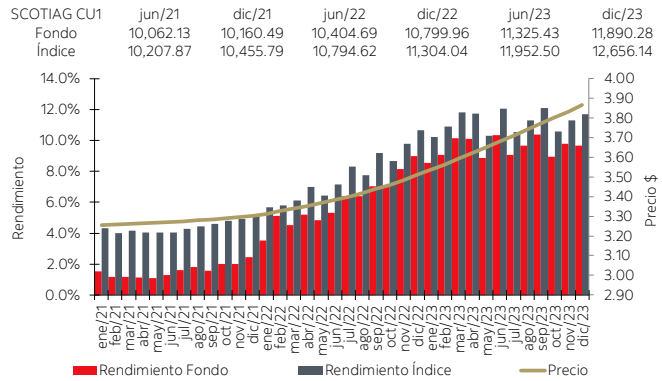
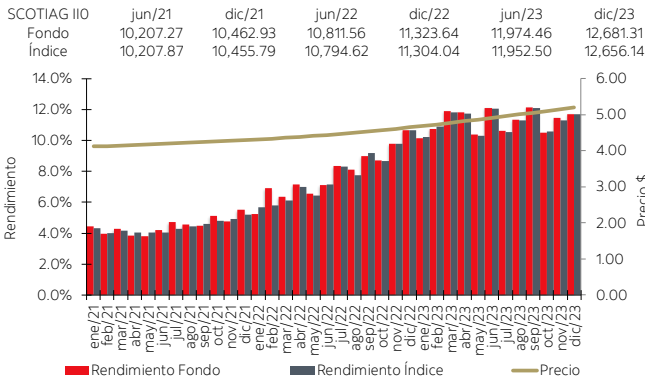
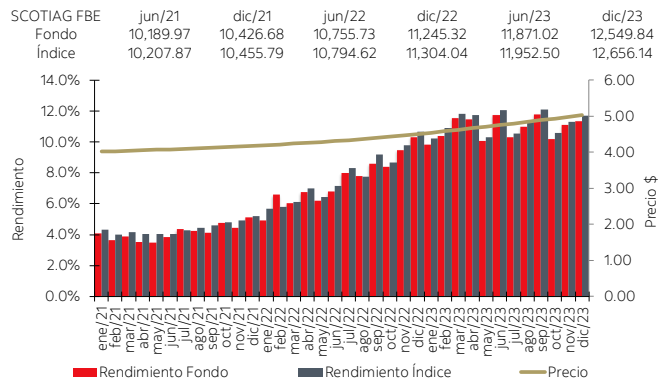
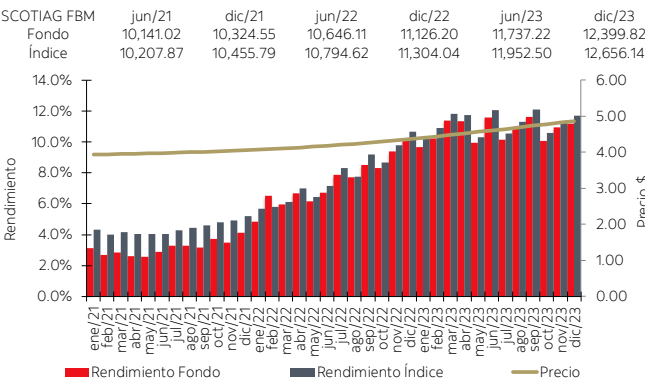
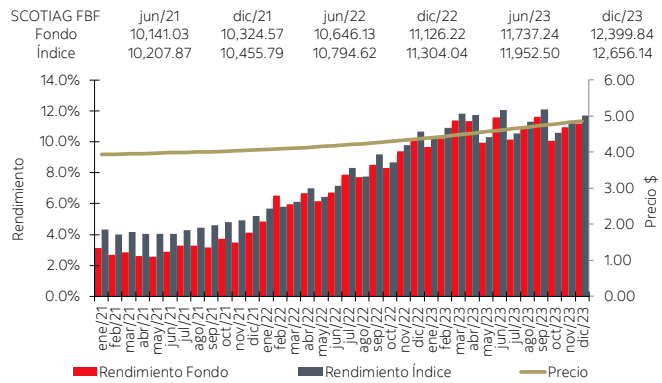
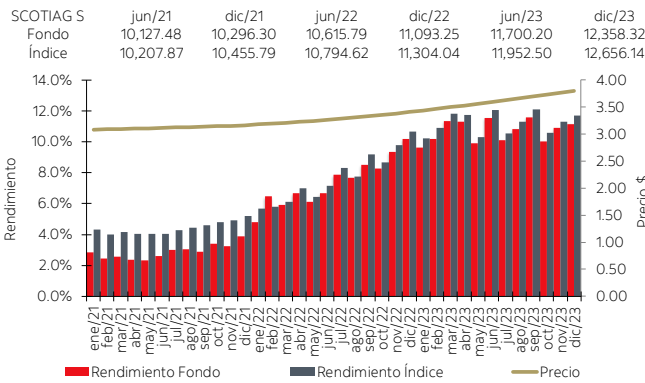
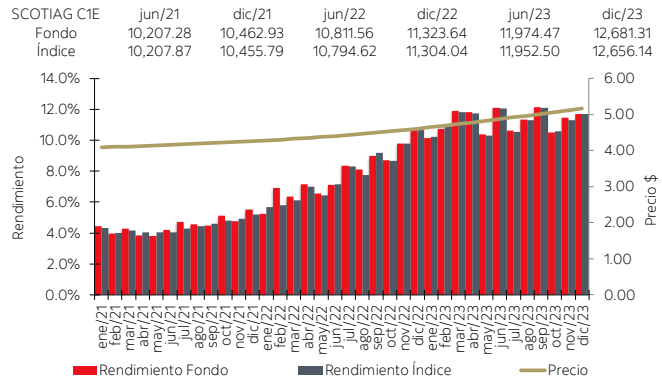
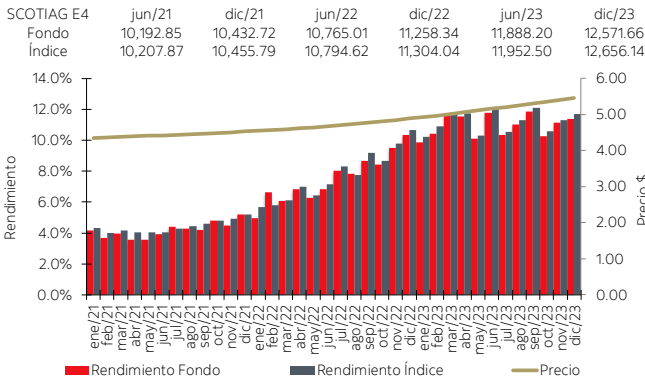
1.e.i) Gráfica de rendimientos



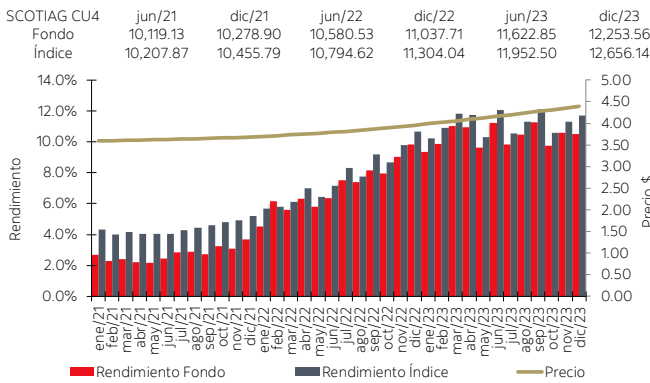
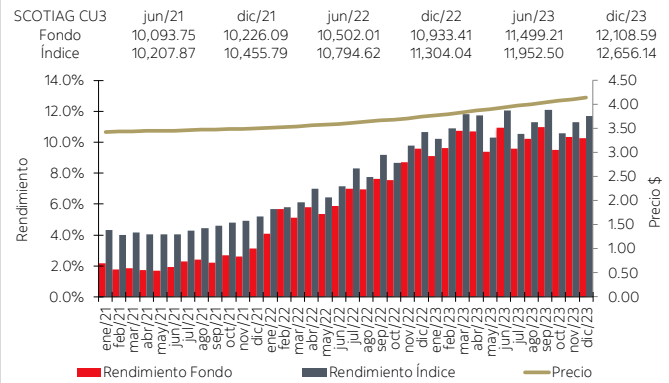
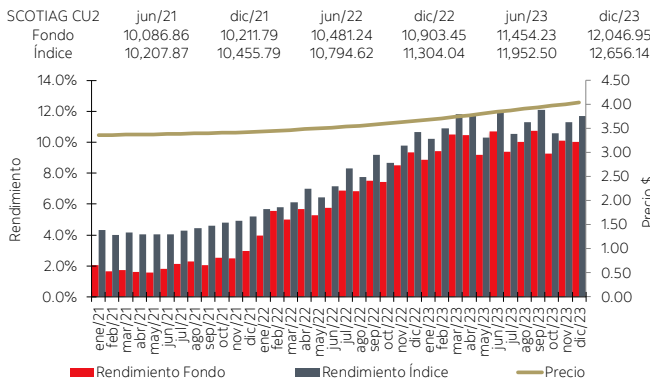
Scotia Deuda Gubernamental Corto Plazo  
SCOTIAG



Scotia Deuda Gubernamental Corto Plazo  
SCOTIAG



Scotia Deuda Gubernamental Corto Plazo  
SCOTIAG



**Nota:** Las gráficas presentan la información asumiendo una inversión inicial hipotética de \$10,000 pesos, comparándola contra el desempeño de una inversión similar en algún índice de mercado o base de referencia, en el mismo periodo de tiempo.

En el caso de que no se cuente con información suficiente para todas las clases y series accionarias dichas graficas se presentaran cuando se genere la información.

No se incluyen las gráficas de las series autorizadas que no tienen inversionistas.

1.e.ii) Tabla de rendimientos

Tabla de rendimientos anualizados nominales

F1	Último mes	Últimos 3 meses	Últimos 12 meses	Mes Rto. Bajo	Mes Rto. Alto
Rto. Bruto	13.27%	12.11%	11.88%	10.30%	13.27%
Rto. Neto	10.10%	9.44%	9.33%	7.98%	10.18%
TLR (Cetes 28 días)*	10.77%	10.98%	11.67%	10.00%	11.40%
Índice de referencia*	12.51%	11.55%	11.96%	9.90%	12.51%

Tabla de rendimientos anualizados nominales

F2	Último mes	Últimos 3 meses	Últimos 12 meses	Mes Rto. Bajo	Mes Rto. Alto
Rto. Bruto	13.27%	12.10%	11.88%	10.30%	13.27%
Rto. Neto	10.39%	9.70%	9.56%	8.11%	10.45%
TLR (Cetes 28 días)*	10.77%	10.98%	11.67%	10.00%	11.40%
Índice de referencia*	12.51%	11.55%	11.96%	9.90%	12.51%

Tabla de rendimientos anualizados nominales

F3	Último mes	Últimos 3 meses	Últimos 12 meses	Mes Rto. Bajo	Mes Rto. Alto
Rto. Bruto	13.27%	12.10%	11.88%	10.30%	13.27%
Rto. Neto	10.67%	9.96%	9.80%	8.29%	10.73%
TLR (Cetes 28 días)*	10.77%	10.98%	11.67%	10.00%	11.40%
Índice de referencia*	12.51%	11.55%	11.96%	9.90%	12.51%

**Tabla de rendimientos anualizados nominales**

F4	Último mes	Últimos 3 meses	Últimos 12 meses	Mes Rto. Bajo	Mes Rto. Alto
Rto. Bruto	13.27%	12.10%	11.88%	10.30%	13.27%
Rto. Neto	10.89%	10.16%	10.03%	8.58%	10.95%
TLR (Cetes 28 días)*	10.77%	10.98%	11.67%	10.00%	11.40%
Índice de referencia*	12.51%	11.55%	11.96%	9.90%	12.51%

**Tabla de rendimientos anualizados nominales**

F5	Último mes	Últimos 3 meses	Últimos 12 meses	Mes Rto. Bajo	Mes Rto. Alto
Rto. Bruto	13.27%	12.10%	11.88%	10.30%	13.27%
Rto. Neto	11.39%	10.62%	10.43%	8.82%	11.43%
TLR (Cetes 28 días)*	10.77%	10.98%	11.67%	10.00%	11.40%
Índice de referencia*	12.51%	11.55%	11.96%	9.90%	12.51%

**Tabla de rendimientos anualizados nominales**

M1	Último mes	Últimos 3 meses	Últimos 12 meses	Mes Rto. Bajo	Mes Rto. Alto
Rto. Bruto	13.27%	12.10%	11.88%	10.30%	13.27%
Rto. Neto	10.88%	9.94%	9.75%	8.34%	10.88%
TLR (Cetes 28 días)*	10.77%	10.98%	11.67%	10.00%	11.40%
Índice de referencia*	12.51%	11.55%	11.96%	9.90%	12.51%

**Tabla de rendimientos anualizados nominales**

M2	Último mes	Últimos 3 meses	Últimos 12 meses	Mes Rto. Bajo	Mes Rto. Alto
Rto. Bruto	13.27%	12.10%	11.88%	10.30%	13.27%
Rto. Neto	11.32%	10.34%	10.14%	8.70%	11.32%
TLR (Cetes 28 días)*	10.77%	10.98%	11.67%	10.00%	11.40%
Índice de referencia*	12.51%	11.55%	11.96%	9.90%	12.51%

**Tabla de rendimientos anualizados nominales**

M3	Último mes	Últimos 3 meses	Últimos 12 meses	Mes Rto. Bajo	Mes Rto. Alto
Rto. Bruto	13.27%	12.10%	11.88%	10.30%	13.27%
Rto. Neto	11.54%	10.54%	10.34%	8.88%	11.54%
TLR (Cetes 28 días)*	10.77%	10.98%	11.67%	10.00%	11.40%
Índice de referencia*	12.51%	11.55%	11.96%	9.90%	12.51%

**Tabla de rendimientos anualizados nominales**

M4	Último mes	Últimos 3 meses	Últimos 12 meses	Mes Rto. Bajo	Mes Rto. Alto
Rto. Bruto	13.27%	12.10%	11.88%	10.29%	13.27%
Rto. Neto	11.90%	10.87%	10.66%	9.18%	11.90%
TLR (Cetes 28 días)*	10.77%	10.98%	11.67%	10.00%	11.40%
Índice de referencia*	12.51%	11.55%	11.96%	9.90%	12.51%

**Tabla de rendimientos anualizados nominales**

M5	Último mes	Últimos 3 meses	Últimos 12 meses	Mes Rto. Bajo	Mes Rto. Alto
Rto. Bruto	13.27%	12.10%	11.88%	10.30%	13.27%
Rto. Neto	11.98%	10.94%	10.73%	9.25%	11.98%
TLR (Cetes 28 días)*	10.77%	10.98%	11.67%	10.00%	11.40%
Índice de referencia*	12.51%	11.55%	11.96%	9.90%	12.51%

Tabla de rendimientos anualizados nominales

M6	Último mes	Últimos 3 meses	Últimos 12 meses	Mes Rto. Bajo	Mes Rto. Alto
Rto. Bruto	13.27%	12.10%	11.88%	10.29%	13.27%
Rto. Neto	12.48%	11.39%	11.18%	9.66%	12.48%
TLR (Cetes 28 días)*	10.77%	10.98%	11.67%	10.00%	11.40%
Índice de referencia*	12.51%	11.55%	11.96%	9.90%	12.51%

Tabla de rendimientos anualizados nominales

E1	Último mes	Últimos 3 meses	Últimos 12 meses	Mes Rto. Bajo	Mes Rto. Alto
Rto. Bruto	13.27%	12.10%	11.88%	10.30%	13.27%
Rto. Neto	11.74%	10.72%	10.51%	9.05%	11.74%
TLR (Cetes 28 días)*	10.77%	10.98%	11.67%	10.00%	11.40%
Índice de referencia*	12.51%	11.55%	11.96%	9.90%	12.51%

Tabla de rendimientos anualizados nominales

E2	Último mes	Últimos 3 meses	Últimos 12 meses	Mes Rto. Bajo	Mes Rto. Alto
Rto. Bruto	13.27%	12.10%	11.88%	10.29%	13.27%
Rto. Neto	12.38%	11.30%	11.08%	9.58%	12.38%
TLR (Cetes 28 días)*	10.77%	10.98%	11.67%	10.00%	11.40%
Índice de referencia*	12.51%	11.55%	11.96%	9.90%	12.51%

Tabla de rendimientos anualizados nominales

E3	Último mes	Últimos 3 meses	Últimos 12 meses	Mes Rto. Bajo	Mes Rto. Alto
Rto. Bruto	13.27%	12.10%	11.88%	10.29%	13.27%
Rto. Neto	12.59%	11.49%	11.27%	9.75%	12.59%
TLR (Cetes 28 días)*	10.77%	10.98%	11.67%	10.00%	11.40%
Índice de referencia*	12.51%	11.55%	11.96%	9.90%	12.51%

Tabla de rendimientos anualizados nominales

E4	Último mes	Últimos 3 meses	Últimos 12 meses	Mes Rto. Bajo	Mes Rto. Alto
Rto. Bruto	13.27%	12.10%	11.88%	10.29%	13.27%
Rto. Neto	12.88%	11.75%	11.53%	9.99%	12.88%
TLR (Cetes 28 días)*	10.77%	10.98%	11.67%	10.00%	11.40%
Índice de referencia*	12.51%	11.55%	11.96%	9.90%	12.51%

Tabla de rendimientos anualizados nominales

S	Último mes	Últimos 3 meses	Últimos 12 meses	Mes Rto. Bajo	Mes Rto. Alto
Rto. Bruto	13.27%	12.10%	11.88%	10.29%	13.27%
Rto. Neto	12.58%	11.49%	11.27%	9.75%	12.58%
TLR (Cetes 28 días)*	10.77%	10.98%	11.67%	10.00%	11.40%
Índice de referencia*	12.51%	11.55%	11.96%	9.90%	12.51%

Tabla de rendimientos anualizados nominales

C1E	Último mes	Últimos 3 meses	Últimos 12 meses	Mes Rto. Bajo	Mes Rto. Alto
Rto. Bruto	13.27%	12.10%	11.88%	10.29%	13.27%
Rto. Neto	13.24%	12.07%	11.85%	10.28%	13.24%
TLR (Cetes 28 días)*	10.77%	10.98%	11.67%	10.00%	11.40%
Índice de referencia*	12.51%	11.55%	11.96%	9.90%	12.51%

**Tabla de rendimientos anualizados nominales**

IIO	Último mes	Últimos 3 meses	Últimos 12 meses	Mes Rto. Bajo	Mes Rto. Alto
Rto. Bruto	13.27%	12.10%	11.88%	10.29%	13.27%
Rto. Neto	13.24%	12.07%	11.85%	10.28%	13.24%
TLR (Cetes 28 días)*	10.77%	10.98%	11.67%	10.00%	11.40%
Índice de referencia*	12.51%	11.55%	11.96%	9.90%	12.51%

**Tabla de rendimientos anualizados nominales**

FBF	Último mes	Últimos 3 meses	Últimos 12 meses	Mes Rto. Bajo	Mes Rto. Alto
Rto. Bruto	13.27%	12.10%	11.88%	10.29%	13.27%
Rto. Neto	12.63%	11.53%	11.31%	9.79%	12.63%
TLR (Cetes 28 días)*	10.77%	10.98%	11.67%	10.00%	11.40%
Índice de referencia*	12.51%	11.55%	11.96%	9.90%	12.51%

**Tabla de rendimientos anualizados nominales**

FBM	Último mes	Últimos 3 meses	Últimos 12 meses	Mes Rto. Bajo	Mes Rto. Alto
Rto. Bruto	13.27%	12.10%	11.88%	10.29%	13.27%
Rto. Neto	12.63%	11.53%	11.31%	9.79%	12.63%
TLR (Cetes 28 días)*	10.77%	10.98%	11.67%	10.00%	11.40%
Índice de referencia*	12.51%	11.55%	11.96%	9.90%	12.51%

**Tabla de rendimientos anualizados nominales**

FBE	Último mes	Últimos 3 meses	Últimos 12 meses	Mes Rto. Bajo	Mes Rto. Alto
Rto. Bruto	13.27%	12.10%	11.88%	10.29%	13.27%
Rto. Neto	12.81%	11.69%	11.47%	9.93%	12.81%
TLR (Cetes 28 días)*	10.77%	10.98%	11.67%	10.00%	11.40%
Índice de referencia*	12.51%	11.55%	11.96%	9.90%	12.51%

**Tabla de rendimientos anualizados nominales**

CU1	Último mes	Últimos 3 meses	Últimos 12 meses	Mes Rto. Bajo	Mes Rto. Alto
Rto. Bruto	13.27%	12.10%	11.88%	10.30%	13.27%
Rto. Neto	10.82%	10.10%	9.98%	8.58%	10.87%
TLR (Cetes 28 días)*	10.77%	10.98%	11.67%	10.00%	11.40%
Índice de referencia*	12.51%	11.55%	11.96%	9.90%	12.51%

**Tabla de rendimientos anualizados nominales**

CU2	Último mes	Últimos 3 meses	Últimos 12 meses	Mes Rto. Bajo	Mes Rto. Alto
Rto. Bruto	13.27%	12.10%	11.88%	10.30%	13.27%
Rto. Neto	11.25%	10.49%	10.37%	8.94%	11.29%
TLR (Cetes 28 días)*	10.77%	10.98%	11.67%	10.00%	11.40%
Índice de referencia*	12.51%	11.55%	11.96%	9.90%	12.51%

**Tabla de rendimientos anualizados nominales**

CU3	Último mes	Últimos 3 meses	Últimos 12 meses	Mes Rto. Bajo	Mes Rto. Alto
Rto. Bruto	13.27%	12.10%	11.88%	10.30%	13.27%
Rto. Neto	11.54%	10.75%	10.62%	9.18%	11.57%
TLR (Cetes 28 días)*	10.77%	10.98%	11.67%	10.00%	11.40%
Índice de referencia*	12.51%	11.55%	11.96%	9.90%	12.51%



Tabla de rendimientos anualizados nominales

CU4	Último mes	Últimos 3 meses	Últimos 12 meses	Mes Rto. Bajo	Mes Rto. Alto
Rto. Bruto	13.27%	12.10%	11.88%	10.30%	13.27%
Rto. Neto	11.83%	11.01%	10.89%	9.42%	11.85%
TLR (Cetes 28 días)*	10.77%	10.98%	11.67%	10.00%	11.40%
Índice de referencia*	12.51%	11.55%	11.96%	9.90%	12.51%

\*El índice de referencia se localiza en la sección 1.a) Objetivo y horizonte de inversión.

Para comparar el rendimiento del índice con el del fondo, descontar las comisiones de la serie que le aplique.

El desempeño en el pasado puede no ser indicativo del desempeño que tendrá en el futuro.

**Nota:** No se incluyen las tablas de rendimiento de las series autorizadas que no tienen inversionistas.

En la determinación del rendimiento neto de las diferentes series se encuentran reflejados las comisiones y los costos del Fondo. La tasa libre de riesgo no considera ni comisiones ni impuestos.

## 2. OPERACIÓN DEL FONDO DE INVERSIÓN

### 2.a) Posibles adquirentes

Las sociedades operadoras de fondos de inversión únicamente podrán diferenciar el acceso a series o clases accionarias distintas de conformidad con lo dispuesto en el artículo 106, fracción IV de la CUF1.

Las acciones de las series "F", \*"FBF" y "CU" podrán ser adquiridas por:

Personas físicas mexicanas o extranjeras; instituciones de crédito y cualquier otra entidad financiera facultada para actuar como fiduciaria, que actúen por cuenta de fideicomisos de inversión cuyos fideicomisarios sean personas físicas; fondos de ahorro; cajas de ahorro para trabajadores, cuyos recursos sean propiedad de personas físicas.

\* Acciones clasificadas como "series Fee Based (FBF)" no estarán sujetas a la aplicación de comisiones por concepto de los servicios de distribución de acciones. Estas acciones podrán ser adquiridas por los clientes a los que las sociedades distribuidoras o entidades financieras les proporcionen los servicios de distribución en función de los criterios que determinen en términos del artículo 43 de las Disposiciones de carácter general aplicables a las entidades financieras y demás personas que proporcionen servicios de inversión (Disposiciones de servicios de inversión), sus respectivos Comités de Análisis de Productos Financieros, órgano equivalente o persona encargada, de acuerdo a lo previsto en el Artículo 106, Fracción IV, inciso b) de la CUF1<sup>2</sup>.

Las acciones de la serie "M" y \*"FBM" podrán ser adquiridas por:

Personas morales mexicanas o extranjeras; instituciones de crédito y cualquier otra entidad financiera facultada para actuar como fiduciaria, que actúen por cuenta propia y de fideicomisos de inversión cuyos fideicomisarios sean personas morales; las Instituciones que componen el Sistema Financiero, en términos del art. 7 de la LISR; entidades financieras del exterior; agrupaciones de personas morales extranjeras, fondos de ahorro; fondos de inversión, instituciones de seguros y de fianzas, almacenes generales de depósito; uniones de crédito.

Todos los adquirentes personas morales de esta serie serán sujetos a retención.

\* Acciones clasificadas como "series Fee Based (FBM)" no estarán sujetas a la aplicación de comisiones por concepto de los servicios de distribución de acciones. Estas acciones podrán ser adquiridas por los clientes a los que las sociedades distribuidoras o entidades financieras les proporcionen los servicios de distribución en función de los criterios que determinen en términos del artículo 43 de las Disposiciones de carácter general aplicables

---

2, "El comité responsable de análisis de productos financieros, órgano equivalente o persona encargada de las sociedades distribuidoras o entidades financieras que presten el servicio de distribución de acciones al Fondo de Inversión, serán quienes elaborarán y aprobarán los criterios y las condiciones conforme a lo establecido en el artículo 43 de "Disposiciones de carácter general aplicables a la entidades financieras y demás personas que presten servicios de inversión", a efecto dar acceso a los inversionistas a determinada serie del Fondo tomando en consideración, de manera enunciativa mas no limitativa, lo siguiente: (i) la prestación de servicios asesorados o no asesorados; (ii) la operatividad en valores y, en su caso, en fondos de inversión; (iii) las inversiones en valores administrados por cliente o contrato, y (iv) cualquier otro factor cuantitativo o cualitativo que incida en la segmentación de la clientela en función los servicios prestados.

Los citados criterios deberán evitar que se propicien tratos inequitativos entre los inversionistas y deberán estar basados en condiciones objetivas."

a las entidades financieras y demás personas que proporcionen servicios de inversión (Disposiciones de servicios de inversión), sus respectivos Comités de Análisis de Productos Financieros, órgano equivalente o persona encargada, de acuerdo a lo previsto en el Artículo 106, Fracción IV, inciso b) de la CUFÍ<sup>2</sup>.

Las acciones de las series "E" y "FBE" podrán ser adquiridas por:

Fondos de pensiones, jubilaciones y primas de antigüedad mexicanas o extranjeras debidamente inscritos en caso de ser extranjeros, la federación, estados, Ciudad de México, municipios, organismos descentralizados cuyas actividades no sean preponderantemente empresariales, así como aquellos sujetos a control presupuestario en los términos de la Ley Federal de Presupuesto y Responsabilidad Hacendaria, que determine el Servicio de Administración Tributaria y, organizaciones de previsión social que se ubiquen en este supuesto, partidos y asociaciones políticas legalmente reconocidos y personas morales autorizadas para recibir donativos deducibles en los términos de la Ley del Impuesto sobre la Renta (LISR), fondos o fideicomisos de fomento económico del gobierno federal, los organismos descentralizados, incluyendo empresas de participación estatal mayoritaria y fideicomisos públicos que de conformidad con las disposiciones aplicables, sean considerados entidades paraestatales de la administración pública federal, sujetos a control presupuestario en los términos de la Ley Federal de Presupuesto y Responsabilidad Hacendaria, que determine el Servicio de Administración Tributaria, las Instituciones que componen el Sistema Financiero, de acuerdo al art. 54 de la LISR, , fondos de inversión de renta variable, fondos de inversión en instrumentos de deuda, las sociedades de inversión especializadas en fondos para el retiro, las empresas de seguros de pensiones autorizadas exclusivamente para operar seguros de pensiones derivados de las leyes de seguridad social en la forma de rentas vitalicias o seguros de sobrevivencia conforme a dichas leyes, las cuentas o canales de inversión que se implementen con motivo de los planes personales para el retiro a que se refiere la LISR; los fondos de ahorro y cajas de ahorro de trabajadores; y las personas morales constituidas únicamente con el objeto de administrar dichos fondos o cajas de ahorro de trabajadores, que cumplan con los requisitos establecidos en la LISR, fondos de inversión en instrumentos de deuda que administren en forma exclusiva inversiones de fondos de pensiones, y primas de antigüedad, o agrupen como inversionistas de manera exclusiva a la federación, a la Ciudad de México, a los estados, a los municipios, a los organismos descentralizados cuyas actividades no sean preponderantemente empresariales, los partidos políticos y asociaciones políticas legalmente reconocidos y los que sean permitidos por las leyes fiscales correspondientes, las disposiciones reglamentarias que de ellas deriven y que se encuentren vigentes en su momento. Tanto los actuales posibles adquirentes, como los que en el futuro se permitan, podrán adquirir acciones emitidas por el Fondo, sólo si pueden adquirirlas de acuerdo con las leyes fiscales y disposiciones reglamentarias aplicables, conforme a lo establecido en el artículo 54 de la LISR vigente.

\* Acciones clasificadas como "series Fee Based (FBE)" no estarán sujetas a la aplicación de comisiones por concepto de los servicios de distribución de acciones. Estas acciones podrán ser adquiridas por los clientes a los que las sociedades distribuidoras o entidades financieras les proporcionen los servicios de distribución en función de los criterios que determinen en términos del artículo 43 de las Disposiciones de carácter general aplicables a las entidades financieras y demás personas que proporcionen servicios de inversión, sus respectivos Comités de Análisis de Productos Financieros, órgano equivalente o persona encargada, de acuerdo a lo previsto en el Artículo 106, Fracción IV, inciso b) de la CUFÍ<sup>3</sup>.

Las acciones de la serie "S" podrán ser adquiridas por:

Empleados, consejeros, jubilados y retirados del Grupo Financiero Scotiabank Inverlat.

Las acciones de la serie "C1E" podrán ser adquiridas por:

Exclusivamente por otros fondos de inversión en instrumentos de deuda y/o de renta variable no sujetos a retención, en cuyo régimen de inversión se prevea la inversión en acciones de fondos de inversión, siempre que estos sean administrados por la misma sociedad operadora de fondos de inversión.

---

<sup>3</sup> "El comité responsable de análisis de productos financieros, órgano equivalente o persona encargada de las sociedades distribuidoras o entidades financieras que presten el servicio de distribución de acciones al Fondo de Inversión, serán quienes elaborarán y aprobarán los criterios y las condiciones conforme a lo establecido en el artículo 43 de "Disposiciones de carácter general aplicables a la entidades financieras y demás personas que presten servicios de inversión", a efecto dar acceso a los inversionistas a determinada serie del Fondo tomando en consideración, de manera enunciativa mas no limitativa, lo siguiente: (i) la prestación de servicios asesorados o no asesorados; (ii) la operatividad en valores y, en su caso, en fondos de inversión; (iii) las inversiones en valores administrados por cliente o contrato, y (iv) cualquier otro factor cuantitativo o cualitativo que incida en la segmentación de la clientela en función los servicios prestados.

Los citados criterios deberán evitar que se propicien tratos inequitativos entre los inversionistas y deberán estar basados en condiciones objetivas."

Las acciones de la serie "I10"\* podrán ser adquiridas por clientes del área de Inversiones Institucionales:

Planes personales de retiro; personas morales nacionales o extranjeras, Instituciones de Crédito y cualquier otra entidad financiera facultada para actuar como fiduciaria, que actúen por cuenta propia y de fideicomisos de inversión; instituciones de seguros y de fianzas; uniones de crédito; fondos de ahorro y de pensiones y primas de antigüedad; Fondos de Inversión, cajas de ahorro; la Federación, Estados, la Ciudad de México, Municipios, organismos descentralizados, empresas de participación estatal, entidades de la administración pública centralizada o paraestatal, partidos y asociaciones políticas; entidades financieras del exterior; agrupaciones de personas extranjeras, físicas o morales que sean clientes de cualquier entidad financiera integrante del Grupo Financiero Scotiabank Inverlat, S.A. de C.V. que se ajuste al contrato de adhesión establecido para la adquisición de esta serie bajo el Servicio de Gestión de Inversiones y cuenten con un Marco General de Actuación acorde a la legislación vigente para la liquidación de las operaciones y la custodia de las acciones correspondientes que estén contratado, siempre que en todos los casos cumplan con el requisito de que sus posibles adquirentes sean no sujetos a retención, conforme a lo establecido en el artículo 54 de la LISR vigente.

\*\* Que sean clientes del área de Inversiones Institucionales con contrato bajo el servicio de Gestión de Inversiones.

Tratándose de acciones del Fondo otorgadas en garantía de cualquier naturaleza, incluyendo caución bursátil, en el caso de ejecución de las acciones del Fondo, se considerarán como posibles adquirentes a quienes, aun cuando no se encuentren incluidos en la serie correspondiente de las antes mencionadas, adquieran temporalmente las acciones del Fondo, debiendo enajenarlas en forma inmediata.

## **2.b) Políticas para la compraventa de acciones**

El Fondo se compromete a recomprar a cada inversionista el 100% de su tenencia individual, con la limitante de que el importe total de las solicitudes de venta no exceda el 30% del activo neto del Fondo, en cuyo caso dicho porcentaje se prorrateará entre el total de las órdenes a liquidar. El porcentaje restante se recomprará a prorrata entre las órdenes pendientes de liquidar, así como las nuevas solicitudes de venta conforme se realicen los valores que conformen el activo del Fondo.

Si en algún momento, por causas externas, el Fondo se viera imposibilitado a recomprar sus acciones, daría la opción de obtener liquidez, proporcionalmente a cada inversionista, conforme la situación lo permita, u obtener la parte proporcional de los activos que integren la cartera, informándose de esta situación a los inversionistas, por los medios previstos en el contrato celebrado con la Sociedad Operadora o la Distribuidora, asignando el Fondo a los inversionistas los activos de la cartera en forma proporcional, haciendo los ajustes necesarios para entregar activos enteros y no fraccionados.

La información adicional de este punto se incluye en la "Sección General".

### **2.b.i) Día y hora para la recepción de órdenes**

Las órdenes de compra-venta podrán ser solicitadas cualquier día hábil dentro del horario aplicable.

El horario de operación del Fondo es de la hora en que inicie el sistema de recepción de órdenes de la Operadora y las Distribuidoras y/o mecanismos electrónicos de negociación hasta las 13:30 horas, hora del centro de México. El horario para poner órdenes de compraventa es de 00:01 a 13:30 horas. Las órdenes recibidas desde las 13:31 y hasta las 24:00 horas, se considerarán solicitadas (incluyendo para efectos de su ejecución y liquidación) el siguiente día hábil. El horario de la Sociedad Operadora y de la Distribuidoras deberá apegarse al establecido por el Fondo.

Las fechas y horarios para la recepción, ejecución y liquidación de órdenes se refieren a días hábiles bancarios, los horarios son en relación a la Ciudad de México.

Ver cuadro del punto 2.b.iii)

La información adicional de este punto se incluye en la "Sección General".

### **2.b.ii) Ejecución de las operaciones**

Las órdenes se ejecutarán el día de la solicitud.

Ver cuadro del punto 2.b.iii)

El precio de liquidación es el que se determinó el día hábil previo al de la operación y cuyo registro aparezca en las bolsas de valores, o bien, en alguna sociedad que administre mecanismos electrónicos de divulgación de información de fondos de inversión, autorizados por la Comisión el mismo día de la operación, con el diferencial que en su caso se aplique al que se refiere al punto 1, inciso d) del numeral vi) Pérdida ante condiciones desordenadas de mercado. La liquidación se llevará a cabo por los medios que proporcionen la Sociedad Operadora o las Distribuidoras.

La información adicional de este punto se incluye en la “Sección General”.

### 2.b.iii) Liquidación de las operaciones

Las órdenes se liquidarán el día de la ejecución.

Ver siguiente cuadro

Con base en lo anterior, todas las órdenes de compra-venta se solicitarán, ejecutarán y liquidarán, en la siguiente forma:

Fecha de solicitud:*	Fecha de ejecución:**	Fecha de liquidación:
Cualquier día hábil dentro del horario aplicable	El día de la solicitud	El día de la ejecución

\* Se entiende por fecha de solicitud la fecha en la que se captura la orden de compraventa dentro del sistema.

\*\* La fecha de ejecución es en la que se asigna la compra o venta de las acciones del Fondo solicitada y se registra contablemente este movimiento.

La información adicional de este punto se incluye en la “Sección General”.

### 2.b.iv) Causas de la posible suspensión de operaciones

La información de este punto se incluye en la “Sección General”.

### 2.c) Montos mínimos

El Fondo tendrá establecido un monto mínimo de inversión por clase (que se identificarán con números consecutivos, por ejemplo: clase “F1”, “F2” “M1”, “M2”, “E1”, “E2”, “CU1”, “CU2”), siendo la cuota de administración, menor para quienes inviertan en clases que tengan un monto mínimo de inversión superior y mayor para quienes inviertan en clases que tengan un monto mínimo de inversión inferior. Dichas comisiones diferenciadas y los distintos montos mínimos de inversión, se darán a conocer a través de los estados de cuenta o en la página de Internet, en la siguiente dirección <http://www.scotiabank.com.mx>, o la correspondiente a los Distribuidores distintos a las instituciones de Grupo Financiero Scotiabank Inverlat o en aquella, que en su caso, se indique en los estados de cuenta respectivos y los cambios a dicha información, se darán a conocer por los medios y en los plazos establecidos por cada Distribuidor y en el inciso 2. g) de Costos, comisiones y remuneraciones de esta “Sección Particular”.

El inversionista que por el monto de su inversión le sea aplicable el cambio de clase, acepta que dicho cambio se efectúe diariamente, por cada operación que realice, considerando de manera independiente cada contrato que mantenga con la Sociedad Operadora o Distribuidora respectiva y en forma automática a través de la reclasificación de las acciones de la serie actual por acciones de la serie que le corresponda, de acuerdo con el valor de la inversión del cliente. La asignación de la clase a la que tiene derecho el inversionista se hará tomando en cuenta el monto de su inversión al inicio del día, más o menos los depósitos adicionales o retiros y se realizará por cada operación del inversionista. En caso de cambio de la periodicidad o monto mínimo de inversión para el cambio de clase, los nuevos montos mínimos y periodicidad (la cual no podrá ser mayor a un mes), se darán a conocer a través de los medios a que se refiere el primer párrafo de este apartado y en el presente prospecto.

El cliente otorga su consentimiento a la Sociedad Operadora o Distribuidora en relación a los montos mínimos y todas aquellas actuaciones que pudieran originar las disminuciones o incrementos en el saldo invertido.

El Fondo no tiene preestablecido montos mínimos de inversión en sus clases FBF, FBM y FBE, por lo que respecto de estas clases accionarias: “El Fondo no requiere montos mínimos para la adquisición de sus acciones, sin embargo, cada sociedad distribuidora o entidad financiera que presten el servicio de distribución al Fondo, se encuentra en plena libertad de establecer sus propias condiciones para el cobro de comisiones en el manejo de cuentas de inversión en los términos señalados en los contratos que celebre al efecto con sus clientes, por lo que se sugiere consultar dichas condiciones directamente con los distribuidores”.

Cuadro con los importes mínimos de inversión por cada clase.

Clases**	Desde	Hasta
F1	\$0.00	\$249,999.99
F2	\$250,000.00	\$749,999.99
F3	\$750,000.00	\$1,999,999.99
F4	\$2,000,000.00	\$7,999,999.99
F5	\$8,000,000.00	En adelante

Clases **	Desde	Hasta
M1	\$0.00	\$749,999.99
M2	\$750,000.00	\$1,499,999.99
M3	\$1,500,000.00	\$4,999,999.99
M4	\$5,000,000.00	\$9,999,999.99
M5	\$10,000,000.00	\$19,999,999.99
M6	\$20,000,000.00	En adelante

Clases*	Desde	Hasta
CU1	\$0.00	\$7,999,999.99
CU2	\$8,000,000.00	\$79,999,999.99
CU3	\$80,000,000.00	\$149,999,999.99
CU4	\$150,000,000.00	En adelante

Clases**	Desde	Hasta
E1	\$0.00	\$49,999,999.99
E2	\$50,000,000.00	\$149,999,999.99
E3	\$150,000,000.00	\$299,999,999.99
E4	\$300,000,000.00	En adelante

\*Para aplicar la clase CU correspondientes se tomará el importe total invertido en los fondos administrados por la sociedad operadora de fondos de inversión, es decir, considerando tanto los activos en Fondos de Deuda como los de Renta Variable (solo Fondos de Inversión del Grupo Financiero Scotiabank, no posiciones en directo en otros activos o posiciones en Fondos de otras Instituciones distintas al Grupo Financiero Scotiabank).

\*\* Para aplicar la clase E, F y M correspondientes se tomará el importe total invertido en el Fondo de Inversión.

No se tiene ningún requisito para las otras clases.  
Para mayor información consultar la "Sección General".

## 2.d) Plazo mínimo de permanencia

No hay un plazo mínimo de permanencia en el Fondo.

## 2.e) Límites y políticas de tenencia por Inversionista

La información de este punto se incluye en la "Sección General".

## 2.f) Prestadores de servicios

La información de este punto se incluye en la "Sección General".

### 2.f.i) Sociedad operadora que administra al Fondo de Inversión.

La información de este punto se incluye en la "Sección General".

### 2.f.ii) Sociedad distribuidora de acciones que le preste servicios al Fondo de Inversión

La información de este punto se incluye en la "Sección General".

### 2.f.iii) Sociedad valuadora de acciones que le preste servicios al Fondo de Inversión

La información de este punto se incluye en la "Sección General".

### 2.f.iv) Otros prestadores de servicios

La calificación es proporcionada por Fitch México, S.A. de C.V.

La información de este punto se incluye en la "Sección General".

## 2.g) Costos, comisiones y remuneraciones

Los fondos de inversión no podrán establecer comisiones diferenciadas por tipo de entidad que los distribuya para cada una de las series y clases accionarias que emitan.

La información adicional de este punto se incluye en la “Sección General”.

### 2.g.i) Comisiones pagadas directamente por el cliente

Concepto	Serie %	F1 \$	Serie %	F2 \$	Serie %	F3 \$	Serie %	F4 \$	Serie %	F5 \$	Serie %
Incumplimiento Plazo Mínimo de Permanencia	NA*	NA*	NA*	NA*	NA*	NA*	NA*	NA*	NA*	NA*	NA*
Incumplimiento Saldo Mínimo de Inversión	NA*	NA*	NA*	NA*	NA*	NA*	NA*	NA*	NA*	NA*	NA*
Compra de Acciones	NA*	NA*	NA*	NA*	NA*	NA*	NA*	NA*	NA*	NA*	NA*
Venta de Acciones	NA*	NA*	NA*	NA*	NA*	NA*	NA*	NA*	NA*	NA*	NA*
Servicio por Asesoría	NA*	NA*	NA*	NA*	NA*	NA*	NA*	NA*	NA*	NA*	NA*
Servicio de Custodia de Acciones	NA*	NA*	NA*	NA*	NA*	NA*	NA*	NA*	NA*	NA*	NA*
Servicio de Administración de Acciones	NA*	NA*	NA*	NA*	NA*	NA*	NA*	NA*	NA*	NA*	NA*
Otras	NA*	NA*	NA*	NA*	NA*	NA*	NA*	NA*	NA*	NA*	NA*
<b>Total</b>	NA*	NA*	NA*	NA*	NA*	NA*	NA*	NA*	NA*	NA*	NA*

Concepto	Serie %	M1 \$	Serie %	M2 \$	Serie %	M3 \$	Serie %	M4 \$	Serie %	M5 \$	Serie %
Incumplimiento Plazo Mínimo de Permanencia	NA*	NA*	NA*	NA*	NA*	NA*	NA*	NA*	NA*	NA*	NA*
Incumplimiento Saldo Mínimo de Inversión	NA*	NA*	NA*	NA*	NA*	NA*	NA*	NA*	NA*	NA*	NA*
Compra de Acciones	NA*	NA*	NA*	NA*	NA*	NA*	NA*	NA*	NA*	NA*	NA*
Venta de Acciones	NA*	NA*	NA*	NA*	NA*	NA*	NA*	NA*	NA*	NA*	NA*
Servicio por Asesoría	NA*	NA*	NA*	NA*	NA*	NA*	NA*	NA*	NA*	NA*	NA*
Servicio de Custodia de Acciones	NA*	NA*	NA*	NA*	NA*	NA*	NA*	NA*	NA*	NA*	NA*
Servicio de Administración de Acciones	NA*	NA*	NA*	NA*	NA*	NA*	NA*	NA*	NA*	NA*	NA*
Otras	NA*	NA*	NA*	NA*	NA*	NA*	NA*	NA*	NA*	NA*	NA*
<b>Total</b>	NA*	NA*	NA*	NA*	NA*	NA*	NA*	NA*	NA*	NA*	NA*

Concepto	Serie %	E1 \$	Serie %	E2 \$	Serie %	E3 \$	Serie %	E4 \$	Serie %	CU1 \$	Serie %
Incumplimiento Plazo Mínimo de Permanencia	NA*	NA*	NA*	NA*	NA*	NA*	NA*	NA*	NA*	NA*	NA*
Incumplimiento Saldo Mínimo de Inversión	NA*	NA*	NA*	NA*	NA*	NA*	NA*	NA*	NA*	NA*	NA*
Compra de Acciones	NA*	NA*	NA*	NA*	NA*	NA*	NA*	NA*	NA*	NA*	NA*
Venta de Acciones	NA*	NA*	NA*	NA*	NA*	NA*	NA*	NA*	NA*	NA*	NA*
Servicio por Asesoría	NA*	NA*	NA*	NA*	NA*	NA*	NA*	NA*	NA*	NA*	NA*
Servicio de Custodia de Acciones	NA*	NA*	NA*	NA*	NA*	NA*	NA*	NA*	NA*	NA*	NA*
Servicio de Administración de Acciones	NA*	NA*	NA*	NA*	NA*	NA*	NA*	NA*	NA*	NA*	NA*
Otras	NA*	NA*	NA*	NA*	NA*	NA*	NA*	NA*	NA*	NA*	NA*
<b>Total</b>	NA*	NA*	NA*	NA*	NA*	NA*	NA*	NA*	NA*	NA*	NA*

Concepto	Serie %	CU3 \$	Serie %	CU4 \$	Serie %	S \$	Serie %	C1E \$	Serie %	FBF \$	Serie %
Incumplimiento Plazo Mínimo de Permanencia	NA*	NA*	NA*	NA*	NA*	NA*	NA*	NA*	NA*	NA*	NA*
Incumplimiento Saldo Mínimo de Inversión	NA*	NA*	NA*	NA*	NA*	NA*	NA*	NA*	NA*	NA*	NA*
Compra de Acciones	NA*	NA*	NA*	NA*	NA*	NA*	NA*	NA*	NA*	NA*	NA*
Venta de Acciones	NA*	NA*	NA*	NA*	NA*	NA*	NA*	NA*	NA*	NA*	NA*
Servicio por Asesoría	NA*	NA*	NA*	NA*	NA*	NA*	NA*	NA*	NA*	NA*	NA*
Servicio de Custodia de Acciones	NA*	NA*	NA*	NA*	NA*	NA*	NA*	NA*	NA*	NA*	NA*
Servicio de Administración de Acciones	NA*	NA*	NA*	NA*	NA*	NA*	NA*	NA*	NA*	NA*	NA*
Otras	NA*	NA*	NA*	NA*	NA*	NA*	NA*	NA*	NA*	NA*	NA*
<b>Total</b>	NA*	NA*	NA*	NA*	NA*	NA*	NA*	NA*	NA*	NA*	NA*

Concepto	Serie %	FBE \$
Incumplimiento Plazo Mínimo de Permanencia	NA*	NA*
Incumplimiento Saldo Mínimo de Inversión	NA*	NA*
Compra de Acciones	NA*	NA*
Venta de Acciones	NA*	NA*
Servicio por Asesoría	NA*	NA*
Servicio de Custodia de Acciones	NA*	NA*
Servicio de Administración de Acciones	NA*	NA*
Otras	NA*	NA*
<b>Total</b>	NA*	NA*

\*NA: No Aplica

## 2.g.ii) Comisiones pagadas por el Fondo de Inversión

Concepto	Serie %	F1 \$	Serie %	F2 \$	Serie %	F3 \$	Serie %	F4 \$	Serie %	F5 \$	Serie %	IIO \$
Administración de Activos	1.90	19.00	1.70	17.00	1.50	15.00	1.35	13.50	1.00	10.00	0.00	0.00
Administración de Activos/Sobre desempeño	0.00	0.00	0.00	0.00	0.00	0.00	0.00	0.00	0.00	0.00	0.00	0.00
Distribución de Acciones**	0.15	1.50	0.15	1.50	0.15	1.50	0.15	1.50	0.15	1.50	0.00	0.00
Valuación de Acciones	0.00	0.00	0.00	0.00	0.00	0.00	0.00	0.00	0.00	0.00	0.00	0.00
Depósito de Acciones del Fondo	0.00	0.00	0.00	0.00	0.00	0.00	0.00	0.00	0.00	0.00	0.00	0.00
Depósito de activos objeto de inversión	0.00	0.00	0.00	0.00	0.00	0.00	0.00	0.00	0.00	0.00	0.00	0.00
Contabilidad	0.00	0.00	0.00	0.00	0.00	0.00	0.00	0.00	0.00	0.00	0.00	0.00
Otras	0.01	0.10	0.02	0.20	0.02	0.20	0.01	0.10	0.02	0.20	0.01	0.10
<b>Total*</b>	<b>2.06</b>	<b>20.60</b>	<b>1.87</b>	<b>18.70</b>	<b>1.67</b>	<b>16.70</b>	<b>1.51</b>	<b>15.10</b>	<b>1.17</b>	<b>11.70</b>	<b>0.01</b>	<b>0.10</b>

Concepto	Serie %	M1 \$	Serie %	M2 \$	Serie %	M3 \$	Serie %	M4 \$	Serie %	M5 \$	Serie %	M6 \$
Administración de Activos	1.35	13.50	1.05	10.50	0.90	9.00	0.65	6.50	0.60	6.00	0.25	2.50
Administración de Activos/Sobre desempeño	0.00	0.00	0.00	0.00	0.00	0.00	0.00	0.00	0.00	0.00	0.00	0.00
Distribución de Acciones**	0.15	1.50	0.15	1.50	0.15	1.50	0.15	1.50	0.15	1.50	0.15	1.50
Valuación de Acciones	0.00	0.00	0.00	0.00	0.00	0.00	0.00	0.00	0.00	0.00	0.00	0.00
Depósito de Acciones del Fondo	0.00	0.00	0.00	0.00	0.00	0.00	0.00	0.00	0.00	0.00	0.00	0.00
Depósito de activos objeto de inversión	0.00	0.00	0.00	0.00	0.00	0.00	0.00	0.00	0.00	0.00	0.00	0.00
Contabilidad	0.00	0.00	0.00	0.00	0.00	0.00	0.00	0.00	0.00	0.00	0.00	0.00
Otras	0.02	0.20	0.02	0.20	0.02	0.20	0.02	0.20	0.02	0.20	0.02	0.20
<b>Total*</b>	<b>1.52</b>	<b>15.20</b>	<b>1.22</b>	<b>12.20</b>	<b>1.07</b>	<b>10.70</b>	<b>0.82</b>	<b>8.20</b>	<b>0.77</b>	<b>7.70</b>	<b>0.42</b>	<b>4.20</b>

Concepto	Serie %	E1 \$	Serie %	E2 \$	Serie %	E3 \$	Serie %	E4 \$	Serie %	CU1 \$	Serie %	CU2 \$
Administración de Activos	0.90	9.00	0.45	4.50	0.30	3.00	0.10	1.00	1.40	14.00	1.10	11.00
Administración de Activos/Sobre desempeño	0.00	0.00	0.00	0.00	0.00	0.00	0.00	0.00	0.00	0.00	0.00	0.00
Distribución de Acciones**	0.15	1.50	0.15	1.50	0.15	1.50	0.15	1.50	0.15	1.50	0.15	1.50
Valuación de Acciones	0.00	0.00	0.00	0.00	0.00	0.00	0.00	0.00	0.00	0.00	0.00	0.00
Depósito de Acciones del Fondo	0.00	0.00	0.00	0.00	0.00	0.00	0.00	0.00	0.00	0.00	0.00	0.00
Depósito de activos objeto de inversión	0.00	0.00	0.00	0.00	0.00	0.00	0.00	0.00	0.00	0.00	0.00	0.00
Contabilidad	0.00	0.00	0.00	0.00	0.00	0.00	0.00	0.00	0.00	0.00	0.00	0.00
Otras	0.02	0.20	0.03	0.30	0.03	0.30	0.02	0.20	0.02	0.20	0.02	0.20
<b>Total*</b>	<b>1.07</b>	<b>10.70</b>	<b>0.63</b>	<b>6.30</b>	<b>0.48</b>	<b>4.80</b>	<b>0.27</b>	<b>2.70</b>	<b>1.57</b>	<b>15.70</b>	<b>1.27</b>	<b>12.70</b>

Concepto	Serie %	CU3 \$	Serie %	CU4 \$	Serie %	S \$	Serie %	C1E \$	Serie %	FBF <sup>4</sup> \$	Serie %	FBM <sup>4</sup> \$
Administración de Activos	0.90	9.00	0.70	7.00	0.30	3.00	0.00	0.00	0.30	3.00	0.30	3.00
Administración de Activos/Sobre desempeño	0.00	0.00	0.00	0.00	0.00	0.00	0.00	0.00	0.00	0.00	0.00	0.00
Distribución de Acciones**	0.15	1.50	0.15	1.50	0.00	0.00	0.00	0.00	0.00	0.00	0.00	0.00
Valuación de Acciones	0.00	0.00	0.00	0.00	0.00	0.00	0.00	0.00	0.00	0.00	0.00	0.00
Depósito de Acciones del Fondo	0.00	0.00	0.00	0.00	0.00	0.00	0.00	0.00	0.00	0.00	0.00	0.00
Depósito de activos objeto de inversión	0.00	0.00	0.00	0.00	0.00	0.00	0.00	0.00	0.00	0.00	0.00	0.00
Contabilidad	0.00	0.00	0.00	0.00	0.00	0.00	0.00	0.00	0.00	0.00	0.00	0.00
Otras	0.02	0.20	0.01	0.10	0.01	0.10	0.02	0.20	0.02	0.20	0.04	0.40
<b>Total*</b>	<b>1.07</b>	<b>10.70</b>	<b>0.86</b>	<b>8.60</b>	<b>0.31</b>	<b>3.10</b>	<b>0.02</b>	<b>0.20</b>	<b>0.32</b>	<b>3.20</b>	<b>0.34</b>	<b>3.40</b>

<sup>4</sup>De acuerdo al Artículo 106, Fracción IV, Inciso b) de la CUFI.



Concepto	Serie	FBE <sup>4</sup>
	%	\$
Administración de Activos	0.30	3.00
Administración de Activos/Sobre desempeño	0.00	0.00
Distribución de Acciones**	0.00	0.00
Valuación de Acciones	0.00	0.00
Depósito de Acciones del Fondo	0.00	0.00
Depósito de activos objeto de inversión	0.00	0.00
Contabilidad	0.00	0.00
Otras	0.03	0.30
<b>Total*</b>	<b>0.33</b>	<b>3.30</b>

Nota: Los % y \$ de las comisiones se presentan anualizados, considerando una inversión de \$1,000 pesos. \*No incluye IVA

\*\* La comisión por Distribución de Acciones se encuentra incluida en el rubro de Administración de Activos.

Las series FBF, FBM, FBE, IIO y C1E no están sujetas a la comisión por Distribución de Acciones.

Los fondos de inversión no podrán establecer comisiones diferenciadas por tipo de entidad que los distribuya para cada una de las series y clases accionarias que emitan.

Para mayor información consultar la "Sección General".

### 3. ORGANIZACIÓN Y ESTRUCTURA DEL CAPITAL

La información de este punto se incluye en la "Sección General".

#### 3.a) Organización del Fondo de Inversión de acuerdo con lo previsto en el artículo 10 de la Ley

La información de este punto se incluye en la "Sección General".

#### 3.b) Estructura del capital y accionistas

El capital mínimo fijo pagado, sin derecho a retiro, es la cantidad de \$1'000,007.00 M.N., representado por 1'000,007, acciones de la serie "A", la composición del capital social autorizado en su parte fija y variable es sin expresión de valor nominal. De acuerdo con lo indicado en el Oficio No. 312-3/11415/2008 de fecha 6 de junio de 2008, se emitió opinión favorable para que el capital social variable sea ilimitado. Por resolución adoptada en la Asamblea General Ordinaria Anual de Accionistas, se acordó aumentar el capital social variable para quedar establecido en la cantidad de \$99,998'999,991.00 M.N., representado por 99,998'999,991 acciones.

Las acciones de la parte fija son de una sola clase, sin derecho a retiro y su transmisión requiere de la previa autorización de la CNBV, solo pueden ser suscritas por la sociedad operadora de fondos de inversión en su carácter de socio fundador.

Todas las acciones del Fondo confieren los mismos derechos y obligaciones a sus tenedores.

El número total de accionistas del Fondo al 29 de diciembre de 2023 es de 42,453 clientes, de los cuales uno de ellos posee el 100% de la serie "A" hay 7 inversionistas que poseen más del 30% en las series CU3, CU4, FBF, IIO, E3y E4. Adicionalmente hay 53 clientes con más del 5% del capital social. Siendo la suma total de la tenencia en acciones en circulación la cantidad de 9'696,539,813 a dicha fecha. Las clases: F1, F2, F3, F4, F5, M1, M2, M3, M4, M5, M6, E1, E2, E3, E4, C1E, IIO, CU1, CU2, CU3, CU4, FBF, FBM, FBE y S del capital variable estarán disponibles en acciones en tesorería para aquellos inversionistas que decidan adquirirlas con un límite de hasta el 40%.

#### 4. ACTOS CORPORATIVOS

##### 4.a) Fusión y Escisión

La información de este punto se incluye en la “Sección General”.

##### 4.b) Disolución, Liquidación y Concurso Mercantil

La información de este punto se incluye en la “Sección General”.

#### 5. RÉGIMEN FISCAL

Personas Físicas:

El accionista acumulará a sus demás ingresos, los intereses devengados que serán I) la suma de las ganancias percibidas por la enajenación de las acciones emitidas por el Fondo y II) el incremento de la valuación de sus inversiones en el Fondo al último día hábil del ejercicio de que se trate, en términos reales. El accionista podrá acreditar el impuesto sobre la renta retenido contra sus pagos provisionales y/o en su declaración anual, siempre que acumule los intereses gravados devengados por las inversiones en el Fondo, conforme se establece en la Ley del Impuesto sobre la Renta (“LISR”).

La Operadora enterará mensualmente el impuesto sobre la renta retenido al accionista y anualmente, dentro de la fecha indicada en las disposiciones aplicables, Las Distribuidoras, y en su caso la Operadora proporcionarán a cada accionista una constancia que señale I) el monto de los intereses nominales y reales devengados por cada accionista durante el ejercicio y II) el monto de las retenciones acreditables y, en su caso, la pérdida deducible, de acuerdo con lo dispuesto en la LISR.

El impuesto que el Fondo entera mensualmente a las autoridades fiscales correspondiente a los intereses gravados generados en el mes, (incluyendo valores extranjeros, operaciones y préstamo de valores), puede ser acreditado por sus accionistas en la proporción que les corresponda siempre que éstos presenten su declaración anual en la que deberán reconocerse como ingresos acumulables dichos intereses. En caso contrario, el impuesto tendrá el carácter de pago definitivo.

El Fondo de Inversión debe retener y enterar mensualmente a las autoridades fiscales el impuesto correspondiente por los intereses gravables generados por valores mexicanos, valores extranjeros y préstamo de valores en el mismo periodo, el cual será acreditable para sus integrantes o accionistas al acumular los intereses correspondientes.

Personas Morales:

El accionista acumulará a sus demás ingresos, los intereses nominales conforme a lo dispuesto por la LISR.

El accionista podrá acreditar el impuesto sobre la renta retenido contra sus pagos provisionales y/o en su declaración anual, ajustándose a lo dispuesto en la LISR.

El Fondo de Inversión debe retener y enterar mensualmente a las autoridades fiscales el impuesto correspondiente por los intereses gravables generados por valores mexicanos, valores extranjeros y préstamo de valores en el mismo periodo, el cual será acreditable para sus integrantes o accionistas al acumular los intereses correspondientes.

Personas no sujetas a Retención:

Las personas no sujetas a retención tienen un tratamiento fiscal de exención respecto de los intereses gravables devengados de conformidad con la LIR.

Los gastos derivados de la contratación y prestación de servicios que realice el Fondo (administración de activos, distribución, valuación, calificación, proveeduría de precios, depósito y custodia, contabilidad, administrativos y demás que autorice la CNBV), así como las comisiones o remuneraciones que se devenguen o se paguen, causarán el Impuesto al Valor Agregado (IVA) a la tasa vigente.

Tanto el Fondo como los adquirentes de sus acciones, se sujetarán a la legislación fiscal aplicable y las disposiciones reglamentarias que de ella deriven y que se encuentren vigentes en su momento, tanto actual como futuro.

Al igual, toda persona extranjera que compre acciones del Fondo, se le considerará como mexicana y se le aplicarán las disposiciones fiscales vigentes, incluido el título Quinto de la LISR, así como a las disposiciones particulares de los tratados internacionales en materia de doble tributación de los que México sea parte.

Cuando se efectúen pagos por la enajenación de acciones a los inversionistas extranjeros, los Fondos realizan la retención y entero del impuesto sobre la renta que les corresponda a dichos inversionistas, conforme a lo dispuesto por la citada Ley vigente en la fecha respectiva y los tratados internacionales mencionados, mismo que podrán acreditar contra los pagos provisionales o definitivos que deban efectuar en el extranjero en términos de las disposiciones que les resulten aplicables.

El Fondo de Inversión debe retener y enterar mensualmente a las autoridades fiscales el impuesto correspondiente por los intereses gravables generados por valores mexicanos, valores extranjeros y préstamo de valores en el mismo periodo.

Es importante tener en cuenta que la descripción del régimen fiscal que se incluye en este apartado es de carácter general, por lo que no representa un análisis detallado del régimen fiscal aplicable a los Fondos y a sus accionistas, por lo que para cualquier otro efecto, se sugiere a los accionistas de los Fondos consultar su caso en particular con sus asesores fiscales.

El régimen fiscal vigente del Fondo de Inversión y de sus accionistas podría ser modificado en virtud de cambios en la regulación fiscal.

La información adicional de este punto se incluye en la “Sección General”

## **6. FECHA DE AUTORIZACIÓN DEL PROSPECTO Y PROCEDIMIENTO PARA DIVULGAR SUS MODIFICACIONES**

Fecha y número del oficio de autorización del prospecto de información al público:

25 de noviembre de 2022, Oficio Núm.157/492/2022

Los cambios realizados al prospecto respecto de la versión anterior se refieren principalmente a:

1. Cambios en el apartado de “Comisiones”.

Los cambios en la actualización anual de 2024:

1. Número de accionistas del fondo de inversión.
2. Número de los inversionistas que posean más del 30 % de una serie, o bien más del 5 % del capital social.
3. Rendimientos.
4. Composición de la cartera de inversión.
5. Comisiones y remuneraciones.
6. Valor en riesgo observado en el último año.
7. Cambio de la liga del benchmark.
8. Porcentaje máximo en caso de aplicación de diferencial sobre el precio de valuación de las acciones. (Dici).
9. Fecha de autorización del Prospecto y procedimiento para divulgar sus modificaciones.

La información adicional de este punto se incluye en la “Sección General”.

## **7. DOCUMENTOS DE CARÁCTER PÚBLICO**

La información de este punto se incluye en la “Sección General”.

## **8. INFORMACIÓN FINANCIERA**

La información de este punto se incluye en la “Sección General”.

## **9. INFORMACIÓN ADICIONAL**

La información de este punto se incluye en la “Sección General”.

## 10. PERSONAS RESPONSABLES

“El que suscribe, como director general de la sociedad operadora que administra al Fondo de Inversión manifiesto bajo protesta de decir verdad, que en el ámbito de mis funciones he preparado y revisado el presente prospecto de información al público inversionista el cual, a mi leal saber y entender, refleja razonablemente la situación del Fondo de Inversión, estando de acuerdo con su contenido. Asimismo, manifiesto que no tengo conocimiento de que información relevante haya sido omitida, sea falsa o induzca al error en la elaboración del presente prospecto de información al público inversionista.”

---

Sr. Luis Alberto Rico González  
Director General de la Operadora

## 11. ANEXO.- Cartera de Inversión

La cartera podrá ser consultada en la página de Internet:

<http://www.scotiabank.com.mx/ES/personas/familiadeproductos/inversiones/fondosdeinversion/Paginas/default.aspx>

La cartera no se encuentra en una estrategia temporal de inversión

SCOTIAG					
AAAf/S2(mex)					
Fondos de Inversión en Instrumentos de Deuda					
Categoría: Corto Plazo Gubernamental					
T.VALOR	EMISORA	SERIE	CALIF / BURS	VALOR TOTAL	%
<b>Bonos De Protección Al Ahorro Con Pago Semestral De</b>				<b>763,830,929</b>	<b>1.79%</b>
IS	BPA182	270401	AAA(mex)	399,731,307	0.94%
IS	BPA182	260219	AAA(mex)	322,232,637	0.75%
IS	BPA182	240307	AAA(mex)	41,866,985	0.10%
<b>Bonos De Desarrollo Del Gobierno Federal</b>				<b>1,021,978,696</b>	<b>2.39%</b>
LD	BONDESD	240229	AAA(mex)	390,276,166	0.91%
LD	BONDESD	250220	AAA(mex)	367,816,139	0.86%
LD	BONDESD	240404	AAA(mex)	91,660,693	0.22%
LD	BONDESD	240425	AAA(mex)	39,391,580	0.09%
LD	BONDESD	240627	AAA(mex)	32,949,005	0.08%
LD	BONDESD	241219	AAA(mex)	29,367,841	0.07%
LD	BONDESD	241024	AAA(mex)	22,908,240	0.05%
LD	BONDESD	240530	AAA(mex)	18,059,181	0.04%
LD	BONDESD	240201	AAA(mex)	15,696,822	0.04%
LD	BONDESD	240801	AAA(mex)	11,422,061	0.03%
LD	BONDESD	240822	AAA(mex)	2,430,968	0.01%
<b>Certificados De La Tesorería De La Federación</b>				<b>3,119,772,666</b>	<b>7.30%</b>
BI	CETES	241128	AAA(mex)	725,250,080	1.70%
BI	CETES	240502	AAA(mex)	578,090,460	1.35%
BI	CETES	251030	AAA(mex)	540,660,965	1.27%
BI	CETES	241211	AAA(mex)	533,225,775	1.25%
BI	CETES	240613	AAA(mex)	475,642,750	1.11%
BI	CETES	240530	AAA(mex)	266,902,636	0.63%
<b>Udibonos</b>				<b>167,246,432</b>	<b>0.39%</b>
S	UDIBONO	251204	AAA(mex)	167,246,432	0.39%
<b>Bonos De Desarrollo Del Gobierno Federal</b>				<b>8,318,487,820</b>	<b>19.47%</b>
LF	BONDESF	241128	AAA(mex)	1,752,567,405	4.10%
LF	BONDESF	240229	AAA(mex)	1,517,513,845	3.55%
LF	BONDESF	240111	AAA(mex)	1,456,975,000	3.41%
LF	BONDESF	240104	AAA(mex)	1,310,610,457	3.07%
LF	BONDESF	241107	AAA(mex)	620,034,603	1.45%
LF	BONDESF	241003	AAA(mex)	482,395,163	1.13%
LF	BONDESF	240425	AAA(mex)	467,530,448	1.09%
LF	BONDESF	241024	AAA(mex)	361,015,567	0.85%
LF	BONDESF	240314	AAA(mex)	301,058,496	0.71%
LF	BONDESF	250313	AAA(mex)	40,084,580	0.09%
LF	BONDESF	240815	AAA(mex)	4,577,741	0.01%
LF	BONDESF	240523	AAA(mex)	2,113,860	0.01%
LF	BONDESF	240725	AAA(mex)	2,010,654	0.01%
<b>Reportos</b>				<b>29,325,662,288</b>	<b>68.65%</b>
LD	BONDESD	250619	AAA(mex)	5,910,116,941	13.84%
IQ	BPAG91	250102	AAA(mex)	5,588,988,012	13.08%
LF	BONDESF	270128	AAA(mex)	4,005,362,175	9.38%
LF	BONDESF	250619	AAA(mex)	3,949,938,636	9.25%
IS	BPA182	260903	AAA(mex)	2,133,505,039	5.00%
LF	BONDESF	270128	AAA(mex)	1,901,250,998	4.45%
IQ	BPAG91	280907	AAA(mex)	1,867,192,490	4.37%
LD	BONDESD	250220	AAA(mex)	1,045,777,352	2.45%
LF	BONDESF	240111	AAA(mex)	1,004,859,783	2.35%
LF	BONDESF	261203	AAA(mex)	1,002,069,277	2.35%
IQ	BPAG91	240502	AAA(mex)	516,095,015	1.21%
IQ	BPAG91	260507	AAA(mex)	400,506,571	0.94%
<b>TOTAL CARTERA</b>				<b>42,716,978,832</b>	<b>100.00%</b>
<b>ACTIVO NETO</b>				<b>42,671,088,165</b>	
<b>Cartera al:</b>		<b>29/Dic/2023</b>			

Límite Máximo de VaR: 0.04% Var Promedio: 0.0030%  
Parámetros: La metodología utilizada para calcular el VaR es histórica con 500 observaciones al 95% de confianza y con un horizonte temporal de 1 día

Límite autorizado por CNBV

"El Fondo actualmente no se encuentra en una estrategia temporal de inversión"

El periodo del VaR Promedio es a un año

™ Marca de The Bank of Nova Scotia, utilizada bajo licencia. Scotia Fondos, S.A. de C.V. Sociedad Operadora de Fondos de Inversión, Grupo Financiero Scotiabank Inverlat. Todos los Derechos Reservados. Scotiabank en México integra servicios ofrecidos por Scotiabank Inverlat S.A., Institución de Banca Múltiple, Grupo Financiero Scotiabank Inverlat; Scotia Inverlat Casa de Bolsa, S.A. de C.V., Grupo Financiero Scotiabank Inverlat y Scotia Fondos, S.A. de C.V., Sociedad Operadora de Fondos de Inversión Grupo Financiero Scotiabank Inverlat, subsidiarias directas o indirectas en propiedad absoluta de The Bank of Nova Scotia (Scotiabank).